

ROLLEGALLERI

KOMMUNAL SUCCES MED IMPLEMENTERING,
DRIFT OG FORVALTNING AF
FÆLLESKOMMUNALE IT-SYSTEMER OG
FÆLLESKOMMUNAL INFRASTRUKTUR

Version 1.5

Indholdsfortegnelse

1	INDLEDNING	6
2	ROLLESBESKRIVELSER	10
	Projektejer	10
	Projektleder	11
	KOMBIT-programleder	12
	Gevinstejer	13
	Faglig leder	14
	Træner/underviser	15
	Superbruger	16
	Systemadministrator (it-systemet)	17
	It-/digitaliseringschef	18
	It-arkitekt	19
	Sikkerhedsansvarlig	20
	Tekniker/it-medarbejder	21
	Underskriftberettiget ift. databehandleraftaler	22
	Systemejer (it-systemet)	23
	Systemansvarlig (it-systemet)	24
	Supportberettiget bruger	25
	KLIK-administrator	26
	Infrastrukturejer	27
	Infrastrukturansvarlig	29
	ØiR-koordinator	31
	Systemejer for kommunens bogføringssystem (ØiR finans)	33
	Systemejer for kommunens opkrævningssystem (ØiR debitor)	34
	Systemansvarlig bogføringssystemet (ØiR finans)	35
	Systemansvarlig opkrævningssystemet (ØiR debitor)	37
	Rolleadministrator	39
	Aftaleadministrator	40
	Fordelingskomponentadministrator	41
	ØiR finans administrator	43
	ØiR debitor administrator	44
	Forvaltningsansvarlig	45
	Klassifikations-/sortimentsadministrator	46
	Organisationsadministrator	48
3	BILAG	50
4	SLUTNOTER	52

Versionering

Dato	Kommentar	
December 2022	<p>Der er foretaget korrekturrettelser på alle ord, der involverer KLIK eller KOMBIT:</p> <ul style="list-style-type: none"> • Roller/titler: KOMBIT-programleder, KOMBIT-rolleadministratør, KLIK-projektleder osv. • Navneord: KLIK-opgave, KLIK-bruger osv. 	Version 1.5
Februar 2022	<p>Opdateringer og ændringer i version 1.4 er fastholdt nedenfor:</p> <ul style="list-style-type: none"> • Indledning er opdateret med nye figurer til illustration af henholdsvis systemspecifikke og tværgående roller. • Infrastrukturejers ansvar og rolle i forhold til at identificere og realisere gevinster/værdier er indarbejdet i rollebeskrivelsen • Infrastrukturansvarligs opgave med at stille viden om infrastrukturen til rådighed og rådgive ved it-indkøb og -investeringer er indarbejdet i rollebeskrivelsen – og ansvaret i relation til drift/forvaltning er præciseret, så det er tydeligere, at infrastrukturansvarlig ikke har en hands-on rolle i forhold til hændelser/fejlhåndtering. Endeligt er opgaver der vedrører kommunens hjemtagelse af ejerskabet til infrastrukturen indarbejdet. • Justeringer i rollebeskrivelsen for KOMBIT-programlederen, så den afspejler at infrastrukturejer og infrastrukturansvarlig har ansvaret for den fælleskommunale infrastruktur. • Rollen som STS-projektleder udgår. Rollen er i praksis erstattet af infrastrukturansvarlig og infrastrukturadministratorer. • Rollen som Fordelingskomponentansvarlig udgår. Opgaver og ansvar er indarbejdet i rollerne infrastrukturansvarlig og Fordelingskomponentadministrator. Det har kun været i relation til Fordelingskomponenten at der har været særskilt rolle på forretningsdelen og dette er nu ensrettet på tværs af infrastrukturadministratorer. • Mindre opdatering af rollerne under infrastrukturadministratorer så de fremstår ensartet og er opdateret. Herunder specifikt at opgaven med at holde sig orienteret om drift/forvaltning af specifikke integration fremgår eksplicit af rollebeskrivelsen. • Rollen som ØiR finans administration har fået tilføjet opgave i relation til proces for fejlhåndtering i relation til UDKs fagsystemers anvendelse af ØiR finans. Rollen som KLIK- 	Version 1.4

Dato	Kommentar	
	<p>administrator er tilføjet for at tydeliggøre kommunens opgaver i relation til KLIK og for at sikre, at kommunen kan løse de opgaver, der følger, når KOMBITs rollegalleri integreres i KLIK. Udpegelse initieres af KOMBIT med KLIK-opgave.</p>	
<p>Marts 2021</p>	<p>Tilføjet to roller: ØiR-kordinator og Organisationsadministrator. I tillæg hertil er rollebeskrivelser for Systemansvarlig for kommunens bogføringssystem og Systemansvarlig for kommunens opkrævningssystem opdateret, så der ikke er overlap til rollen som ØiR-kordinator.</p> <p>Rollegalleriet integreres i KLIK (Kommunernes Løsning til Implementering og Koordinering). Rollegalleriet version 1.3 er forberedt til denne integration. Følgende roller er justeret baseret på erfaringer fra implementeringen af KOMBITs fagsystemer:</p> <ul style="list-style-type: none"> • Projektleder (Under opgaver er brugen af implementeringshåndbogen og samarbejde med KOMBIT-programleder og andre tværgående roller tilføjet) • Faglige leder (under opgaver er deltagelse i ledelsesfora tilføjet og under ansvar er ansvar for forandringsledelse præciseret) • Træner (Under opgaver er sparringspart for faglige leder ved go-live tilføjet) • Supportberettiget bruger (Under opgaver er det at holde sig orienteret om fejlstatus/-rettelser og releases for it-systemet og er tilmeldt til it-systemets driftssite tilføjet) <p>KOMBIT-præciseringer og retningslinjer for skift mellem projekt til drift/forvaltning er indarbejdet i bilag 1.</p>	<p>Version 1.3</p>
<p>Juni 2020</p>	<p>Rollen Klassifikations-/sortimentsadministrator er tilføjet til rollegalleriet.</p>	<p>Version 1.2</p>
<p>November 2019</p>	<p>Ændringer foretaget fra version 0.9 til version 1.1</p> <p>Titler på rollerne Infrastruktursystemejer og infrastrukturens ansvarlig er ændret til infrastrukturejer og infrastrukturens ansvarlig jf. input fra kommunerne ved lancering af rollegalleriet.</p> <p>Titel på rollen "Leverandøradministrator" er ændret til "Forvaltningsansvarlig" og rollebeskrivelsen er opdateret jævnfør den</p>	<p>Version 1.1</p>

Dato	Kommentar
	<p>indsigt, der er opnået til rollen i forbindelse med ØiR. Rollen er ikke sepcifik for ØiR.</p> <p>Der er tilføjet følgende nye ØiR relaterede roller:</p> <ul style="list-style-type: none">• Systemejer for kommunens bogføringssystem (ØiR finans)• Systemejer kommunens opkrævningssystem (ØiR debitor)• Systemansvarlig for bogføringssystemet (ØiR finans)• Systemansvarlig for opkrævningssystemet (ØiR debitor)• ØiR finans administrator• ØiR debitor administrator

1 INDLEDNING

Rollegalleriet opsamler og konkretiserer, hvad KOMBIT har erfaret er nødvendigt for, at kommunen effektivt og med succes kan implementere, drifte og forvalte fælleskommunale it-systemer og den fælleskommunale infrastruktur fra KOMBIT. KOMBIT anbefaler endvidere, at de tværgående roller tænkes ind, når kommunen skal ibrugtage den fælleskommunale infrastruktur med egne it-systemer.

Med rollegalleriet udfoldes forventninger, der ligger implicit i KLIK-opgaversⁱⁱⁱ forslag til udfører og involverede parter. Ubesatte systemspecifikke roller udgør en risiko i forhold til effektiv og succesfuld implementering, drift og/eller forvaltning af det pågældende it-system. Ubesatte tværgående roller udgør en risiko, når it-systemer skal ibrugtage en eller flere integrationer i den fælleskommunale infrastruktur og i relation til kommunens drift/forvaltning af den fælleskommunale infrastruktur. Kommunen bør derfor forholde sig til, hvordan ubesatte roller håndteres.

Nedenfor beskrives rollegalleriet og hvad man skal være opmærksom på, når rollegalleriet omsættes i praksis:

- Rollegalleriet præciserer, hvilke roller/profiler kommunen bør allokere til implementering og efterfølgende drift og forvaltning af fælleskommunale it-systemer og den fælleskommunale infrastruktur.
- Rollegalleriet er specifikt for samarbejdet mellem kommunerne og KOMBIT.
- Rollegalleriet er uafhængigt af kommunens organisering og omfatter kun roller, der er væsentlige for samarbejdet med KOMBIT.
- KOMBITs anbefalinger ift. GDPR/it-sikkerhed er præciseret i én selvstændig rolle som sikkerhedsansvarlig. Hvem, der varetager opgaver, ledelse og har ansvaret for GDPR/it-sikkerhed, vil variere og afhænge af it-systemet og kommunens organisering.
- En rolle kan varetages af flere personer, og/eller én person kan have flere roller. Rollerejeren kan uddelegere opgaver, men rolleejeren har stadig ansvaret. Vær opmærksom på at opgaver/ansvar, der ikke bør varetages af en bestemt person, ikke delegeres til denne, så man fx ikke skal føre tilsyn med egen opgaveløsning.
- Når en rolle er navngivet med stilling/funktion fx It-/digitaliseringschef, kræver løsningen af opgaverne mandat eller viden/indsigt, som personen har qua sin stilling/funktion. Der kan derfor være opgaver her, som det kan være vanskeligere at uddelegere til andre.
- Rollegalleriet vil blive integreret i KLIK, så kommunerne selv angiver og vedligeholder udpegelser til rollerne. Herudover vil kommunen forudsat, at den person der varetager en rolle har givet samtykke kunne tilgå kontaktoplysninger på personer, der varetager en specifik rolle i andre kommuner.

Se bilag 1 for nærmere vejledning til hvordan man med udgangspunkt i rollegalleriet udarbejder et systemspecifikt rollekatalog. Det vil typisk være implementeringskonsulenten i KOMBIT/leverandøren, der udarbejder det systemspecifikke rollekatalog. I figur 1 beskrives potentielle effekter af rollegalleriet for specifikke målgrupper.

Målgruppe	Anvendelse	Effekt
Kommunens KOMBIT-programleder, ØIR-koordinator, infrastrukturansvarlig og andre personer med tværgående fokus/perspektiv i kommunen	<ul style="list-style-type: none"> • Klarhed på et overordnet og generelt niveau om KOMBITs forventninger til allokering af ressourcer • Et udgangspunkt for kommunens dialog om ressourcer og allokering til implementering, drift og forvaltning af fælleskommunale it-systemer og den fælleskommunale infrastruktur • Rollerne relateret til den fælleskommunale infrastruktur kan opbygge viden og kompetence om specifikke integrationer til glæde for de næste it-systemer, der skal ibrugtage integrationen. 	Relevant og nødvendig allokering til implementering, drift og forvaltning af it-systemer og den fælleskommunale infrastruktur
Implementeringskonsulent i KOMBIT eller hos leverandør med ansvar for implementering	<ul style="list-style-type: none"> • KOMBIT-projektet kan trække på erfaringer og læring fra implementering, drift og forvaltning af andre KOMBIT it-systemer • KOMBIT-projektet kan basere sig på tværgående roller ved implementeringen af it-systemer og den fælleskommunale infrastruktur 	Effektiv implementering af it-systemer
Leverandøren, der ønsker at samarbejde med kommunerne	<ul style="list-style-type: none"> • Via rollegalleriet opnår leverandøren indsigt i samarbejdet mellem KOMBIT og kommunerne ved implementering, drift og forvaltning af it-systemer og den fælleskommunale infrastruktur 	Risikominimering og dermed bedre og billigere it for kommunerne

Figur 1: Målgrupper, anvendelse og potentiel effekt

Der skelnes mellem systemspecifikke og tværgående roller. En rolle kan endvidere, når rollegalleriet er integreret i KLIK, være obligatorisk eller anbefalet. Hvilke roller der er henholdsvis obligatoriske eller anbefalede skifter i takt med it-systemets livscyklus. Under implementering vil rollen som projektleder fx være obligatorisk, mens den er inaktiv, når it-systemet er i drift/forvaltning, hvor systemansvarlig er den obligatoriske rolle. Den enkelte rolles status fremgår i KLIK.

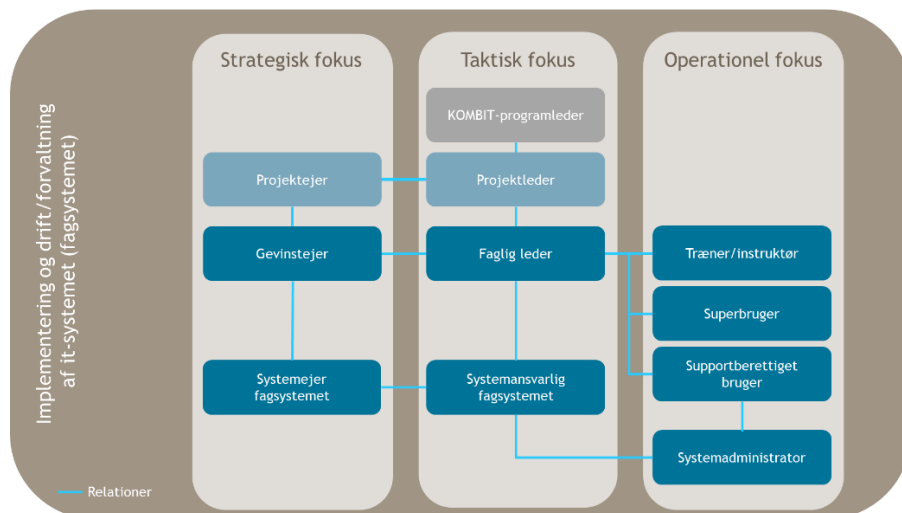
De systemspecifikke roller er typisk forankret på det fagområde, der skal anvende it-systemet. De fleste tværgående roller vil være tilknyttet kommunens It-/Digitalisering. Bemærk dog at økonomiområdet der bl.a. omfatter bogføring og opkrævning og tilhørende ERP-løsning her betragtes som tværgående infrastruktur og ikke som et fagområde.

I figur 1 er rollegalleriets roller systematiseret. Det er denne systematik der ligger til grund for rækkefølgen, som rollebeskrivelserne er placeret i:

Systematisering af roller	Rollernes overordnede opgaver	Roller og rækkefølge
Systemspecifikke roller	Implementering, drift og forvaltning af it-/fagsystemer	• Projektejer
		• Projektleder
		• Gevinstejer
		• Faglig leder
		• Træner/instruktør
		• Superbruger
		• Systemadministrator
		• Systemejer
		• Systemansvarlig
Tværgående roller	Implementering, drift og forvaltning af it-systemer og relaterede fælleskommunal infrastruktur (samlet KOMBIT-portefølje)	• Supportberettiget bruger
		• KOMBIT-programleder
		• It/digitaliseringschef
		• It-arkitekt
		• Sikkerhedsansvarlig*
		• Tekniker/It-medarbejder*
		• Underskriftberettiget*
Tværgående roller	Ibrugtagning, drift og forvaltning af den fælleskommunale infrastruktur	• KLIK-administrator*
		• Infrastrukturejer
		• Infrastrukturansvarlig
		• ØiR-koordinator
		• Systemejer bogføringssystemet (ØiR finans)*
		• Systemejer opkrævningssystemet (ØiR debitor)*
		• Systemansvarlig bogføringssystemet (ØiR finans)*
		• Systemansvarlig opkrævningssystemet (ØiR debitor)*
		• Infrastrukturadministratorer:
		<ul style="list-style-type: none"> • Rolleadministratør • Aftaleadministratør • Fordelingskomponentadministratør • ØiR finans administratør • ØiR debitor administratør • Forvaltningsansvarlig • Klassifikations-/sortimentsadministratør • Organisationsadministratør

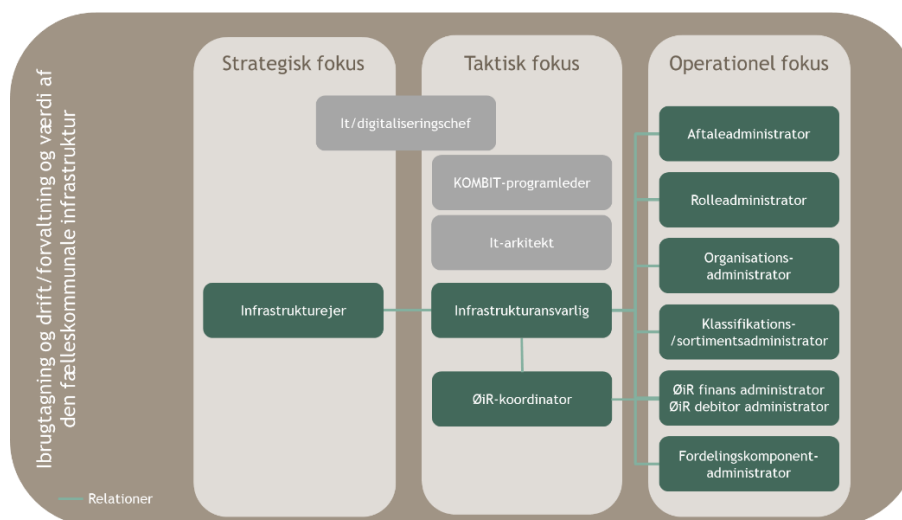
Figur 1: Oversigt over rollebeskrivelser i rollegalleriet (Roller med * fremgår ikke af illustrationerne i figur 2 og 3)

I Figur 2 er de systemspecifikke (blå) og deres indbyrdes relationer illustreret. KOMBIT-programlederen er medtaget i illustrationen, da rollen typisk bistår projektlederen. Rollerne som projektejer og projektleder er angivet med lyseblå, da rollerne er knyttet til implementeringsprojektet og dermed tidsbegrænset. Når implementeringsprojektet er slut, vil rollen som systemejer erstatte rollen som projektejer og rollen som systemansvarlig erstatte rollen som projektleder.



Figur 2: Systemspecifikke roller og deres relationer.

Figur 3 nedenfor illustrerer de tværgående roller med særlig fokus på de infrastrukturrelaterede roller (grønne). Figuren viser endvidere relationerne mellem de infrastrukturrelaterede roller.



Figur 3: Tværgående og infrastrukturrelaterede roller og deres relationer

2 ROLLESBESKRIVELSER

Rolle	Projektejer		
Effekten	Styr på strategi, business case og allokering		
Opgaver		Implementering	Drift og forvaltning
	• Bidrager til løsning af KLIK-opgaver, hvor projektejer er anbefalet ansvarlig eller involveret part	X	
	• Sikrer rammerne for projektet fx tid, økonomi og ressourcer	X	
	• Sikrer, at projektet er fokuseret på at nå i mål for kommunens idriftsættelse og ibrugtagning af løsningen	X	
	• Sikrer, at projektet skaber værdi for kommunen som helhed og er i tråd med overordnede strategier og visioner	X	
	• Agerer som ambassadør for projektet i kommunen	X	
	• Sparrer med kommunens projektleder	X	
	• Overleverer it-systemet mm. til Systemejer, hvis projektejer ikke selv fortsætter i rollen som Systemejer	X	
	• Kan være eskalationspart, hvis kommunen ikke løser stillede KLIK-opgaver jf. deadlines og specifikationer	X	
Ansvar		Implementering	Drift og forvaltning
	• Ansvarlig for kommunens tilslutning til projektet	X	
	• Ansvarlig for business case	X	
	• Ansvarlig for strategi og retning	X	
Kompetencer	<ul style="list-style-type: none"> • Har indsigt i fagområdet • Har en ledelsesmæssig, gerne tværgående, rolle i kommunen og er typisk direktør eller chef for det fagområde, hvor it-systemet skal anvendes • Bemyndiget til at igangsætte projekter, herunder op-/nedprioritere indsatser og tildele ressourcer 		
Kendetegn	Systemspecifik rolle, udpegning initieres af det systemspecifikke projekt i KOMBIT. Udpeges i opvarmningsperioden eller senest i fase 1: Opstart ^{iv} . Rollen som Projektejer veksles til rollen som Systemejer, når it-systemet overgår til drift og forvaltning i kommunen.		

Rolle	Projektleder		
Effekten	Styring, fremdrift, overblik, leverancer og resultater		
Opgaver		Implementering	Drift og forvaltning
	<ul style="list-style-type: none"> Løser KLIK-opgaver, hvor projektlederen er udfører og bidrager til løsning af KLIK-opgaver der, hvor projektlederen er anbefalet ansvarlig eller involveret part 	X	
	<ul style="list-style-type: none"> Er KOMBITs/Leverandørens kontaktperson (SPOC^y) i kommunen, når it-systemet implementeres, samarbejder og koordinerer med KOMBIT-programleder, infrastrukturansvarlig, ØiR-koordinator og andre tværgående roller i relation til den fælleskommunale infrastruktur. 	X	
	<ul style="list-style-type: none"> Påfører udfører på KLIK-opgaver og sikrer nødvendig fremdrift i løsningen af KLIK-opgaver publiceret i projektet 	X	
	<ul style="list-style-type: none"> Deltager i netværksmøder og andre arrangementer af relevans for implementeringen af it-systemet 	X	
	<ul style="list-style-type: none"> Planlægger, uddelegerer, overvåger og styrer aktiviteter og opgaver i projektet. Opnår via implementeringshåndbogen forståelse for kommunens rolle og samarbejdet med KOMBIT og leverandør med ansvar for implementering. 	X	
	<ul style="list-style-type: none"> Motiverer medarbejdere i projektet og plejer/håndterer kommunens/projektets interesser 	X	
	<ul style="list-style-type: none"> Rapporterer til projektejer, styregruppe m.fl. 	X	
	<ul style="list-style-type: none"> Lukker projektet ned og overleverer it-systemet til drift og forvaltning (og ift. gevinster til gevinstejere) 	X	
Ansvar		Implementering	Drift og forvaltning
	<ul style="list-style-type: none"> Ansvarlig for, at kommunen løser KLIK-opgaver jf. fastsatte deadlines og specifikationer 	X	
	<ul style="list-style-type: none"> Ansvarlig for at rapportere status, fremdrift og udfordringer til ledelse/projektejer ift. projektet 	X	
Kompetencer	<ul style="list-style-type: none"> Projektledelseskompetencer: Planlægning, tidsstyring, ledelse, problemløsning, kommunikation, forhandling og konflikthåndtering Indsigt i projektet og de KLIK-opgaver, der skal løses, så opgaverne kan løses eller uddelegeres til rette medarbejdere 		
Kendetegn	Systemspecifik rolle, udpegning initieres af det systemspecifikke projekt i KOMBIT. Udpeges i fase 1: Opstart og udfases efter afslutning af fase 3: Ibrugtagning. Rollen som projektleder overflødiggøres, når it-systemet er overleveret til drift og forvaltning.		

Rolle	KOMBIT-programleder		
Effekten	Tværgående koordinering og lokal værdi af KOMBIT		
Opgaver		Implementering	Drift og forvaltning
	<ul style="list-style-type: none"> Løser KLIK-opgaver publiceret i Monopolbrudsprogrammet og bidrager til løsning af KLIK-opgaver, hvor KOMBIT-programleder er anbefalet ansvarlig eller involveret part 	X	
	<ul style="list-style-type: none"> Er KOMBITs kontaktperson (SPOC^v) i kommunen for tværgående aktiviteter, Monopolbrudsprogrammet og holder sig orienteret bl.a. ved deltagelse i programledermøder og kommunedage 	X	
	<ul style="list-style-type: none"> Understøtter kommunens projektledere ved at sikre tværgående perspektiv og viden om status/gjorde erfaringer fra tidligere projekter inkl. ibrugtagning af den fælleskommunale infrastruktur, når der løses systemspecifikke KLIK-opgaver. 	X	
	<ul style="list-style-type: none"> Bistår og hjælper projektleder med allokering af medarbejdere, der er placeret i et andet fagområde end det, it-systemet understøtter, og hvor den systemspecifikke projektleder hører til 	X	
	<ul style="list-style-type: none"> Er KOMBITs eskalationspart, når opfølgning på kommunens opgaveløsning i de enkelte projekter ikke medfører ønskede resultater 	X	
	<ul style="list-style-type: none"> Sikrer i tæt samarbejde med infrastrukturansvarlig strategisk og taktisk forankring af den fælleskommunale infrastruktur i kommunens strategier, politikker, principper og retningslinjer 	X	
Ansvar		Implementering	Drift og forvaltning
	<ul style="list-style-type: none"> Ansvarlig for at kommunen har tværgående og langsigtet perspektiv på den fælleskommunale infrastruktur 	X	
	<ul style="list-style-type: none"> Ansvarlig for at varetage kommunens interesser i relation til KOMBITs samlet systemportefølje 	X	
Kompetencer	<ul style="list-style-type: none"> Overblik over hvilke medarbejdere/profiler, der er nødvendige, og kan formidle kontakten og understøtte projektlederen ift. allokering af fx it-medarbejder/tekniker Tværgående relationer, netværk i kommunen og adgang til forskellige ledelseslag Overblik over igangværende og kommende implementeringsopgaver relateret til fælleskommunal it-infrastruktur (via KLIK, KOMBIT implementeringsoverblik m.m.) Viden om kommunens it-miljø og systemlandskab Forretningsmæssig viden om hvert støttesystem og snitflade på Serviceplatformen i forhold til KOMBITs portefølje og kommunens egne it-løsninger og samlede systemlandskab Erfaring med at agere tværgående i kommunen og styre afhængigheder i større/komplekse it-/digitaliseringsprojekter Erfaring med at agere i feltet mellem IT og forretning 		
Kendetegn	Tværgående rolle, udpegning er initieret af Monopolbrudsprogrammet i KOMBIT. Rollens opgaver/ansvar opdateres, når monopolbruddet er gennemført.		

Rolle	Gevinstejer		
Effekten	Potentielle gevinster/effekter skaber værdi og realiseres		
Opgaver		Implementering	Drift og forvaltning
	<ul style="list-style-type: none"> Løser KLIK-opgaver, hvor Gevinstejer er udfører og bidrager til løsning af KLIK-opgaver der, hvor Gevinstejer er anbefalet ansvarlig eller involveret part 	X	
	<ul style="list-style-type: none"> Godkender og tager ejerskab for identificerede gevinster/effekter, som potentielt kan tilskrives it-systemet, og som udtrykkes i indikatorer. Gevinster og effekter kan også være forbedringer af kvalitet og service. 	X	
	<ul style="list-style-type: none"> Sikrer, at der følges op på, om effekter/gevinster realiseres og faktisk kan tilskrives it-systemet 	X	X
Ansvar		Implementering	Drift og forvaltning
	<ul style="list-style-type: none"> Ansvarlig for, at kommunen arbejder systematisk med at realisere gevinster 	X	X
	<ul style="list-style-type: none"> Ansvarlig for, at kommunen høster potentielle gevinster, som brugen af it-systemet muliggør i den enkelte kommune 	X	X
Kompetencer	<ul style="list-style-type: none"> Har indsigt i fagområdet Har en ledelsesmæssig, gerne tværgående, rolle i kommunen typisk direktør eller chef for det fagområde, hvor it-systemet skal anvendes 		
Kendetegn	Systemspecifik rolle, udpegning initieres af det systemspecifikke projekt i KOMBIT i fase 2: Forberedelse. Rollen udfases, når potentielle gevinster for brugen af it-systemet er realiseret. Rollen kan i nogle tilfælde varetages af projektejer/systemejer, men er relevant også efter, at projektet lukkes ned og it-systemet overgår til drift og forvaltning. Herudover kan der være en pointe i, at rollen ikke har ansvar ift. forretningsområdet, som skal realisere gevinsterne.		

Rolle	Faglig leder		
Effekten	Skaber grundlaget for realisering af potentielle gevinster		
Opgaver		Implementering	Drift og forvaltning
	<ul style="list-style-type: none"> Bidrager til løsning af KLIK-opgaver, hvor faglig leder/chef er nævnt som ansvarlig, udfører eller involveret part 	X	
	<ul style="list-style-type: none"> Deltage i de ledelsesfora, som KOMBIT etablerer i forbindelse med implementering og eventuel efterimplementering af it-systemet og hvor det er væsentligt at kommunen er repræsenteret med ledelseskompetence og beslutningskraft. 	X	X
	<ul style="list-style-type: none"> Understøtter, at løsningen skaber mening og værdi for løsning af fagområdets kerneopgaver og for brugere 	X	X
	<ul style="list-style-type: none"> Initierer og sikrer, at fagområdets organisering og arbejdsgange ændres, så kommunen kan høste potentielle gevinster/værdier af løsningen 	X	
	<ul style="list-style-type: none"> Sikrer nødvendig allokering i forbindelse med implementering og go-live 	X	
	<ul style="list-style-type: none"> Fastholder fokus på ændring af organisering og arbejdsgange, når implementeringsprojektet lukkes ned efter ibrugtagning 		X
	<ul style="list-style-type: none"> Agerer ambassadør for it-systemet og de forandringer, som it-systemet muliggør 	X	X
	<ul style="list-style-type: none"> Overvåger, at it-systemet og data anvendes korrekt 		X
	<ul style="list-style-type: none"> Definerer, hvilke medarbejdere der skal have hvilke roller/rettigheder og sikrer, at det bliver vedligeholdt 	X	X
Ansvar		Implementering	Drift og forvaltning
	<ul style="list-style-type: none"> Ansvarlig for, at kommunen anvender it-systemet optimalt ift. løsning af forretningsområdets kerneopgaver 	X	X
	<ul style="list-style-type: none"> Ansvarlig for god datakvalitet før og efter implementering af it-systemet 	X	X
	<ul style="list-style-type: none"> Personalemæssigt og fagligt ansvarlig overfor brugerne af it-systemet 	X	X
	<ul style="list-style-type: none"> Ansvarlig for ledelsestilsyn/-kontrol og administration af brugere 		X
	<ul style="list-style-type: none"> Ansvarlig for at bedrive forandringsledelse 	X	X
Kompetencer	<ul style="list-style-type: none"> Er bemyndiget til at udøve personaleledelse Kan lede og drive forandringer på det forretningsområde, hvor den faglige leder er ansvarlig Indsigt i it-systemets potentielle gevinster/effekter Er bemyndiget til at træffe beslutninger og forvalte it-sikkerhed og brugeradministration på fagområdet 		
Kendetegn	Systemspecifik rolle, der ikke udpeges, men aktiveres af det systemspecifikke projekt i KOMBIT. Rollen aktiveres ift. projektet i fase 1: Opstart		

Rolle	Træner/underviser		
Effekten	At brugerne kan anvende it-systemet ved go-live og efterfølgende		
Opgaver		Implementering	Drift og forvaltning
	<ul style="list-style-type: none"> Løser KLIK-opgaver, hvor træner/underviser er udfører eller bidrager til løsning der, hvor træner/underviser er anbefalet ansvarlig eller involveret part 	X	
	<ul style="list-style-type: none"> Udarbejder uddannelsesplan, der beskriver, hvornår kommunens slutbrugere skal have introduktion og undervisning i it-systemet 	X	
	<ul style="list-style-type: none"> Varetager administration relateret til kommunens introduktion/undervisning 	X	
	<ul style="list-style-type: none"> Tilpasser undervisningsmateriale mm. til kommunale forhold og forskellige slutbrugeres behov 	X	X
	<ul style="list-style-type: none"> Gennemfører og samler op på praksisnære øvelser i brugen af it-systemet 	X	X
	<ul style="list-style-type: none"> Tilrettelægger og afvikler introduktion/undervisning i brugen af it-systemet for slutbrugerne 	X	X
	<ul style="list-style-type: none"> Er ambassadør/forandringsagent for it-systemet og nye/ændrede arbejdsgange der introduceres 	X	X
	<ul style="list-style-type: none"> Er sparringspart for faglige leder i forbindelse med go-live 	X	
Ansvar		Implementering	Drift og forvaltning
	<ul style="list-style-type: none"> Ansvarlig for at introducere og undervise brugere, så de har det nødvendige grundlag for at kunne ibrugtage it-systemet 	X	X
Kompetencer	<ul style="list-style-type: none"> Kender fagområdets arbejdsgange, har indsigt i, hvordan forskellige slutbrugerne skal anvende it-løsningen ved løsning af deres arbejdsopgaver Har pædagogiske og tekniske kompetencer Er motiveret og har lyst til opgaven 		
Kendetegn	Systemspecifik rolle, udpegning initieres af det systemspecifikke projekt i KOMBIT. Udpeges i fase 2: Forberedelse. Rollen er relevant også i drift og forvaltning, da der kan være behov for efteruddannelse og uddannelse af nye medarbejdere.		

Rolle	Superbruger		
Effekten	Hjælp og support til brugerne		
Opgaver		Implementering	Drift og forvaltning
	<ul style="list-style-type: none"> Løser KLIK-opgaver, hvor superbruger er udfører og bidrager til løsning af KLIK-opgaver der, hvor superbruger er anbefalet ansvarlig eller involveret part 	X	
	<ul style="list-style-type: none"> Allokeres særligt ved kommunens go-live og i perioden herefter, hvor det er væsentligt, at slutbrugerne får hjælp og support umiddelbart, så anvendelsen af it-systemet bliver optimal 	X	
	<ul style="list-style-type: none"> Bistår og hjælper kollegaer videre, når de har spørgsmål eller oplever udfordringer i brugen af it-systemet inkl. opsamler tips og tricks til brugen af it-systemet 	X	X
	<ul style="list-style-type: none"> Understøtter etableringen og fastholdelsen af ændrede arbejdsgange, som brugen af it-systemet muliggør 	X	X
	<ul style="list-style-type: none"> Agerer ambassadør for it-systemet og de forandringer, som it-systemet muliggør 	X	X
	<ul style="list-style-type: none"> Rapporterer på status for brugen af løsningen til den faglige leder og systemejer (og evt. andre roller) 	X	X
	<ul style="list-style-type: none"> Opsamler og rapporterer forbedrings-/videreudviklingsønsker til systemansvarlig 		X
Ansvar		Implementering	Drift og forvaltning
	<ul style="list-style-type: none"> Skal være tilgængelig og hjælpe kollegaerne med at anvende it-systemet optimalt 	X	X
Kompetencer	<ul style="list-style-type: none"> Har gennemført superbrugeruddannelse, der afvikles af KOMBIT/leverandøren Har særlig indsigt i it-systemet og hvordan it-systemet anvendes ved løsning af forretningsområdets opgaver Godt kendskab til brugerdokumentation Pædagogiske og tekniske kompetencer Motiveret og har lyst 		
Kendetegn	Systemspecifik rolle, udpegning initieres af det systemspecifikke projekt. Udpeges i fase 2: Forberedelse. Rollen er relevant både i forbindelse med implementering, drift og forvaltning.		

Rolle	Systemadministrator (it-systemet)		
Effekten	It-systemet konfigureres til den enkelte kommune		
Opgaver		Implementering	Drift og forvaltning
	<ul style="list-style-type: none"> Løser KLIK-opgaver, hvor Systemadministrator er udfører eller bidrager til løsning af KLIK-opgaver der, hvor Systemadministrator er anbefalet ansvarlig eller involveret part 	X	
	<ul style="list-style-type: none"> Konfigurerer it-systemet til kommunen jf. input fra det fagområde, som it-systemet vedrører fx tilpasning af skærbilleder 	X	X
	<ul style="list-style-type: none"> Opsamler, dokumenterer og rapporterer ændrings- og videreudviklingsønsker til it-systemet 	X	X
	<ul style="list-style-type: none"> Rapporterer til kommunens Systemansvarlige 		X
Ansvar		Implementering	Drift og forvaltning
	<ul style="list-style-type: none"> Ansvarlig for, at it-systemet konfigureres til den enkelte kommune 	X	X
Kompetencer	<ul style="list-style-type: none"> Har deltaget i relevant undervisning, som er nødvendig for at kunne varetage rollen som Systemadministrator Kan logge på og har rettigheder til at konfigurere it-systemet Samarbejder med fagområdet og den systemansvarlige 		
Kendetegn	Systemspecifik rolle, udpegning initieres af det systemspecifikke projekt i KOMBIT. Udpeges i fase 2: Forberedelse. Rollen er relevant både i forbindelse med implementering, drift og forvaltning.		

Rolle	It-/digitaliseringschef		
Effekten	Ledelsesmæssig og strategisk forankring, overblik og allokering		
Opgaver		Implementering	Drift og forvaltning
	<ul style="list-style-type: none"> Løser KLIK-opgaver, hvor It-/digitaliseringschef er udfører og bidrager til løsning der, hvor It-/digitaliseringschef er anbefalet ansvarlig eller involveret part 	X	
	<ul style="list-style-type: none"> Træffer i samarbejde med den overordnede ansvarlige topledelse nødvendige beslutninger ift. GDPR/it-sikkerhed, brugeradministration mm, der bidrager til relevant håndtering, fremdrift og eskalering 	X	X
	<ul style="list-style-type: none"> Sikrer og understøtter allokering af rigtige medarbejdere fra It-/digitalisering ved implementeringen af it-systemer 	X	
	<ul style="list-style-type: none"> Sikrer ledelsesmæssig og strategisk forankring og udbredelse af ny fælleskommunal it-infrastruktur i forhold til kommunens it-miljø/-infrastruktur og øvrige/egne it-systemer 	X	X
	<ul style="list-style-type: none"> Sparringspart for kommunens KOMBIT-programleder og STS-projektleder 	X	
	<ul style="list-style-type: none"> Sparringspart for kommunens systemspecifikke systemejere, systemansvarlige og -administratorer 		X
	<ul style="list-style-type: none"> Sikrer, at kommunen etablerer relevant organisering ift. drift og forvaltning af den fælleskommunale infrastruktur 	X	
Ansvar		Implementering	Drift og forvaltning
	<ul style="list-style-type: none"> Ansvarlig for ledelsesmæssigt ophæng på it-/digitalisering 	X	X
	<ul style="list-style-type: none"> Ansvarlig for realisering af kommunens it-/digitaliseringsstrategi, -politikker og -retningslinjer 	X	X
	<ul style="list-style-type: none"> Ansvarlig for at sikre sammenhæng mellem kommunens it-/digitaliseringsstrategi og de fælleskommunale og -offentlige digitaliseringsstrategier 	X	X
	<ul style="list-style-type: none"> Ansvarlig for at sikre organisering i forhold til implementering, drift og forvaltning af fælleskommunale it-infrastruktur 	X	X
	<ul style="list-style-type: none"> Ansvarlig for, at kommunen identificerer, vurderer, håndterer og eskalere risici ift. GDPR/it-sikkerhed 	X	X
Kompetencer	<ul style="list-style-type: none"> Har indsigt i og "forvalter" kommunens it-/digitaliseringsstrategi, -politikker og -retningslinjer Har personalemæssigt og fagligt ansvar for teknikere/it-medarbejdere og andre væsentlige ressourcer af betydning for implementeringen og drift/forvaltning fx vil mange infrastruktur-administratorer høre under It-/digitalisering. Er bemyndiget til at træffe beslutninger ift. it-sikkerhed, brugeradministration, kommunens it-miljø/-infrastruktur 		
Kendetegn	Tværgående rolle. Sammenfald med stilling/funktion, og udpegning er derfor overflødig. Rolle aktiveres i projektet i fase 1: Opstart		

Rolle	It-arkitekt		
Effekten	It-arkitektonisk forankring af fælleskommunal it-infrastruktur og it-systemer i kommunens systemportefølje		
Opgaver		Implementering	Drift og forvaltning
	<ul style="list-style-type: none"> • Udarbejder system- og snitflade-/integrationsoverblik 	X	X
	<ul style="list-style-type: none"> • Skaber overblik over kommunens it-systemer og infrastruktur og analyserer på kort og længere sigt, hvordan den fælleskommunale infrastruktur bedst udnyttes lokalt i kommunen 	X	X
	<ul style="list-style-type: none"> • Sætter rammer for krav til arkitektur og teknologi ved indkøb af nye it-systemer samt sikrer, at forretningskrav understøttes 	X	X
	<ul style="list-style-type: none"> • Vurderer, om tilbudte og implementerede løsninger lever op til kravene i tæt dialog med fagområdet, it-/digitaliseringsafdelingen og leverandørernes it-arkitekter 	X	X
	<ul style="list-style-type: none"> • Udarbejder lokale kommunale arkitekturprincipper, der afspejler, hvordan den fælleskommunale infrastruktur skal anvendes 	X	X
	<ul style="list-style-type: none"> • Validerer it-arkitekturen for nye it-systemer ift. eksisterende systemlandskab og brugen af den fælleskommunale infrastruktur 	X	X
	<ul style="list-style-type: none"> • Udarbejder målbillede for, systemer i den fælleskommunale infrastruktur, så de kan anvendes i kommunens systemlandskab 	X	X
	<ul style="list-style-type: none"> • Rådgiver ift. løsningsvalg, udfordringer og konsekvenser 	X	X
Ansvar		Implementering	Drift og forvaltning
	<ul style="list-style-type: none"> • Ansvarlig for at verificere it-arkitekturen for nye it-systemer og it-infrastruktur 	X	X
	<ul style="list-style-type: none"> • Ansvarlig for, at der er sammenhæng mellem de lokale og de fælleskommunale arkitekturmål, principper og regler 	X	X
Kompetencer	<ul style="list-style-type: none"> • Teknisk baggrund, men med god forretningsforståelse • Skaber overblik og evner at se sammenhænge • God til at lytte og forstår at understøtte fagområdernes behov i tekniske løsninger • Effektiv kommunikatør, som kan formidle komplekse sammenhænge til forskellige modtagere 		
Kendetegn	Tværgående rolle. Sammenfald med stilling/funktion, og udpegning er derfor overflødig. Rolle aktiveres i projektet i fase 2:Forberedelse		

Rolle	Sikkerhedsansvarlig		
Effekten	Styr på kommunens håndtering af informationssikkerhed (it-sikkerhed & GDPR)		
Opgaver		Implementering	Drift og forvaltning
	<ul style="list-style-type: none"> Udarbejder i samarbejde med It-arkitekt, It-/digitaliseringschef og faglig leder risikoanalyse/-vurdering, så der tages højde for kommunens systemlandskab, som it-systemet, støttesystemet eller snitfladen på Serviceplatformen indgår i. Kommunen kan tage udgangspunkt i KOMBITs risikoanalyse 	X	X
	<ul style="list-style-type: none"> Udarbejder en Privacy Impact Assessment (PIA) pr. it-system til risikovurderingen og konsulterer DPO. PIA bruges bl.a. til at vurdere omfanget af persondata i systemet og risici i et borgerperspektiv. Endeligt bruges PIA til at afgøre behovet for eventuelt at konsultere Datatilsynet. 	X	X
	<ul style="list-style-type: none"> Afklarer og dokumenterer formål og lovgrundlag pr. it-system, støttesystem eller snitflade til risikovurderingen inkl. særlovgivning for at sikre, at kommunen har styr på databehandleraftaler, underaftaler og instrukser 	X	X
	<ul style="list-style-type: none"> Udarbejder et dataoverblik til risikovurderingen, som omfatter Data at rest, Data in transit, Data klassifikationer (Art 6, Art 9, Art 10) og Volume af data. Dataoverblikket beskriver it-systemets forskellige data, antallet af datasubjekter og eksponering af data 	X	X
	<ul style="list-style-type: none"> Udarbejder sikkerhedsarkitektur samt eventuelle krav til systemkomplekset, som it-systemet skal indgå i. Hvis it-systemet eksempelvis skal kommunikere med allerede eksisterende systemer, skal det afklares, hvordan de indbyrdes påvirker hinanden og om det giver anledning til nye risici 	X	X
	<ul style="list-style-type: none"> Udarbejder i samarbejde med fagområdet beredskabsplan for hvert it-system, støttesystem og snitflade på Serviceplatformen, der beskriver, hvem der skal inddrages og har ansvar i forbindelse med potentielle sikkerhedsbrud/-hændelser 	X	X
	<ul style="list-style-type: none"> Er i dialog om GDPR/it-sikkerhed med dem, der anvender it-systemet og som den faglige leder hjælper med at udpege 	X	X
	<ul style="list-style-type: none"> Planlægger og gennemfører sikkerhedstest (evt. via OWASP) af de vigtigste sikkerhedsrisici og potentielle sikkerhedshuller 	X	X
	<ul style="list-style-type: none"> Følger op på sikkerhedstest, udbedrer identificerede sikkerhedshuller og opdaterer risikoanalyse/-vurdering 	X	X
	<ul style="list-style-type: none"> Aktiverer beredskab ved sikkerhedsnedbrud/-hændelser 		X
Ansvar		Implementering	Drift og forvaltning
	<ul style="list-style-type: none"> Ansvarlig for, at kommunen kan håndtere sikkerhedsnedbrud/-hændelser indenfor 72 timer jf. GDPR 	X	X
	<ul style="list-style-type: none"> Ansvarlig for at tilgå og anvende Virk.dk til anmeldelser til datatilsynet og ved, hvilke oplysninger der efterspørges i den sammenhæng 	X	X

Rolle	Sikkerhedsansvarlig		
	<ul style="list-style-type: none"> • Ansvarlig for at samarbejde med It-/digitalisering og den faglige ledelse omkring GDPR og sikkerhed 	X	X
Kompetencer	<ul style="list-style-type: none"> • Kendskab til og praktisk erfaring med informationssikkerhedsopgaver (teknisk og lovgivningsmæssigt og regulatorisk), herunder GDPR 		
Kendetegn	Tværgående og systemspecifik rolle, der også forankres ledelsesmæssigt. Kan udmøntes som særskilt rolle, eller opgaver/ansvar kan være fordelt på andre roller. Rollen aktiveres i projektets fase 2:Forberedelse og er også relevant i drift og forvaltning.		

Rolle	Tekniker/it-medarbejder		
Effekten	At it-systemet og snitflader er installeret og fungerer i kommunen		
Opgaver		Implementering	Drift og forvaltning
	<ul style="list-style-type: none"> • Løser KLIK-opgaver, hvor It-tekniker/-medarbejder er udfører eller bidrager til løsning der, hvor It-tekniker/-medarbejder er anbefalet ansvarlig eller involveret part 	X	
	<ul style="list-style-type: none"> • Opsætter kommunens it-miljø og -infrastruktur, så kommunen kan idriftsætte it-systemet 	X	
	<ul style="list-style-type: none"> • Sikrer og udfører den tekniske udfasning af eksisterende it-systemer, der erstattes af nye it-systemer 	X	
	<ul style="list-style-type: none"> • Er sparringspart for kommunens systemansvarlige, systemadministrator og supportberettigede brugere ift. kommunens it-miljø, -infrastruktur og teknikken 	X	X
	<ul style="list-style-type: none"> • Kvalificerer fejlrapportering til leverandøren 	X	X
Ansvar		Implementering	Drift og forvaltning
	<ul style="list-style-type: none"> • Ansvarlig for, at brugerne kan tilgå it-systemet 	X	X
	<ul style="list-style-type: none"> • Ansvarlig for, at it-systemet og snitflader/integrationer fungerer i teknisk forstand i kommunen 	X	X
Kompetencer	<ul style="list-style-type: none"> • Har indsigt i kommunens it-miljø og -infrastruktur • Kan vurdere konsekvenser for kommunens samlede systemlandskab, når ny it-infrastruktur og nye it-systemer tages i brug • Kan tilgå og konfigurere kommunens it-miljø og -infrastruktur 		
Kendetegn	Tværgående rolle. Sammenfald med stilling/funktion, og udpegning er derfor overflødig. Rollen aktiveres i projektets fase 2:Forberedelse		

Rolle	Underskriftberettiget ift. databehandleraftaler		
Effekten	Juridisk grundlag til at overlade behandlingen af personoplysninger til tredjepart		
Opgaver		Implementering	Drift og forvaltning
	<ul style="list-style-type: none"> Løser KLIK-opgaver, hvor underskriftberettigede er udfører og bidrager til løsning af KLIK-opgaver der, hvor underskriftberettigede er anbefalet ansvarlig eller involveret part 	X	X
	<ul style="list-style-type: none"> Underskriver databehandleraftaler 	X	X
	<ul style="list-style-type: none"> Holder sig orienteret om udviklingen af fælleskommunale databehandleraftaler, som kommunen kan benytte i samarbejde med den sikkerhedsansvarlige 	X	X
Ansvar		Implementering	Drift og forvaltning
	<ul style="list-style-type: none"> Ansvarlig for, at kommunen har juridisk grundlag for at overlade behandlingen af personoplysninger til tredjepart 	X	X
Kompetencer	<ul style="list-style-type: none"> Er bemyndiget til at underskrive databehandleraftaler for kommunen på det fagområde, som it-systemet understøtter Kender og kan vurdere behandlingsgrundlaget inkl. vurdering af muligheden for at håndhæve registreredes rettigheder, når data overgives 		
Kendetegn	Tværgående rolle, der dog også har et systemspecifikt islæt, da underskriftsberettigedes bemyndigelse kan være fagspecifik. Udpegning er ikke initieret af KOMBIT. Rollen er relevant både i implementering, drift og forvaltning		

Rolle	Systemejer (it-systemet)		
Effekten	At It-systemet nu og fremover skaber værdi for fagområdet		
Opgaver		Implementering	Drift og forvaltning
	<ul style="list-style-type: none"> Er ambassadør for it-systemet i kommunen og sikrer relevant udbredelse og anvendelse af it-systemet 		X
	<ul style="list-style-type: none"> Tildeler rollen som systemansvarlig for it-systemet og sikrer delegering af opgaver til systemansvarlig 		X
	<ul style="list-style-type: none"> Er sparringspart for systemansvarlig for it-systemet 		X
	<ul style="list-style-type: none"> Har overblik over hvordan it-systemet fungerer (fejlhåndtering mm.) 		X
	<ul style="list-style-type: none"> Har overblik over videreudvikling og ændringer af it-systemet 		X
	<ul style="list-style-type: none"> Tager stilling til kommunens tilslutning ved genudbud og konkurrenceudsættelse af it-systemet. 		X
Ansvar		Implementering	Drift og forvaltning
	<ul style="list-style-type: none"> Ansvarlig for at kommunens mål med it-systemet opnås 		X
	<ul style="list-style-type: none"> Ansvarlig for at sikre nødvendig økonomi, allokering og organisering, så kommunen effektivt kan drifte, forvalte og videreudvikle it-systemet 		X
	<ul style="list-style-type: none"> Ansvarlig for at it-systemet bedst muligt opfylder fagområdets og brugernes behov og dermed understøtter udviklingen af fagområdet og kommunens løsning af centrale kerneopgaver 		X
	<ul style="list-style-type: none"> Ansvarlig for at kommunen og specifikt fagområdet anvender it-systemet optimalt 		X
	<ul style="list-style-type: none"> Ansvarlig for systemets informationsikkerhed (GDPR/it-sikkerhed) 		X
	<ul style="list-style-type: none"> Ansvarlig for at kommunen etablerer nødvendigt it-beredskab med manuelle procedurer, så kommunen kan håndtere hvis it-systemet helt eller delvist er nede på grund af fx nedbrud, opdatering eller lignende 		X
Kompetencer	<ul style="list-style-type: none"> Har et overordnet ledelsesmæssigt ansvar for det fagområde, som it-systemet vedrører, herunder typisk et overordnet ansvar for udviklingen af fagområdet Har kendskab til hvordan it-systemet anvendes på fagområdet og ift. fagområdets løsning af kerneopgaver på området 		
Kendetegn	Systemspecifik rolle, udpegning initieres af det systemspecifikke KOMBIT-projekt. Udpeges i fase 2:Forberedelse. Rollen vil i mange tilfælde blive varetaget af den, der er projektejer og er relevant så længe it-systemet eksisterer.		

Rolle	Systemansvarlig (it-systemet)		
Effekten	At it-systemet og relateret it-infrastruktur fungerer, administreres, supportes, driftes og forvaltes		
Opgaver		Implementering	Drift og forvaltning
	<ul style="list-style-type: none"> Er KOMBITs kontaktperson (SPOC^v) på it-systemet og det fagområde, som it-systemet vedrører, når it-systemet er i drift og forvaltning 		X
	<ul style="list-style-type: none"> Står i spidsen for og koordinerer på tværs af personer, der drifter, forvalter og supporter it-systemet 		X
	<ul style="list-style-type: none"> Understøtter og samarbejder med centrale interessenter såsom systemejer, it-sikkerhedsansvarlig, faglig leder og andre der har ansvar og opgaver relateret til it-systemet 		X
	<ul style="list-style-type: none"> Bistår supportberettigede brugere ved fejlhåndtering og understøtter effektiv håndtering af fejl. Hjælper fx ved eskalation internt og/eller til KOMBIT. 		X
	<ul style="list-style-type: none"> Holder sig orienteret om drift og udvikling af relaterede it-infrastruktur og it-systemer af betydning for it-systemet 		X
	<ul style="list-style-type: none"> Modtager og formidler drifts- og systemmeddelelser til relevante parter. 		X
	<ul style="list-style-type: none"> Opsamler, prioriterer og videreformidler kommunens ændrings- og udviklingsønsker til it-systemet og relaterede it-infrastruktur til KOMBIT/leverandøren 		X
	<ul style="list-style-type: none"> Modtager og formidler information om ny funktionalitet og nye releases til systemejer, superbrugere, supportberettigede brugere, faglig leder, slutbrugere og andre relevante parter 		X
	<ul style="list-style-type: none"> Bistår sikkerhedsansvarlig fx ved sikkerhedsbrud/-hændelser 		X
Ansvar		Implementering	Drift og forvaltning
	<ul style="list-style-type: none"> Ansvarlig for brugeradministration i it-systemet og specifikt for at brugerrettigheder opdateres fx ved til-/fratrædelse og når brugernes opgaver ændres. 		X
	<ul style="list-style-type: none"> Ansvarlig for at kommunens ændrings- og udviklingsønsker opsamles og formidles til KOMBIT/leverandøren 		X
	<ul style="list-style-type: none"> Ansvarlig for kommunens drifts- og forvaltningsorganisation inkl. support for it-systemet 		X
Kompetencer	<ul style="list-style-type: none"> Har indsigt i it-systemet, systemets funktionalitet og i de arbejdsgange som it-systemet understøtter Kan identificere om it-systemet fungerer som det skal Konflikthåndtering Kender procedurer for rapportering af fejl, fejlhåndtering og rapportering af ændrings- og udviklingsønsker 		
Kendetegn	Systemspecifik rolle. Rollen udpeges, når it-systemet er ibrugtaget og er del af den organisering, der anbefales for at drifte og forvalte it-systemet. Udpegning initieres af systemspecifikke KOMBIT-projekt. Nogle projekter vil udpege rollen ved implementeringen for at sikre inddragelse og grundlag for ejerskabet i drift og forvaltning.		

Rolle	Supportberettiget bruger		
Effekten	Fejl rettes og udviklingsønsker rapporteres, så it-systemet fungerer optimalt		
Opgaver		Implementering	Drift og forvaltning
	<ul style="list-style-type: none"> Løser KLIK-opgaver, hvor supportberettiget bruger er udfører og bidrager til løsning af KLIK-opgaver der, hvor supportberettiget bruger er anbefalet ansvarlig eller involveret part 	X	
	<ul style="list-style-type: none"> Analyserer, dokumenterer og rapporterer fejl, der opstår, når kommunen anvender it-systemet 		X
	<ul style="list-style-type: none"> Kontakter og indgår i dialog med leverandørens helpdesk/support ved rapportering af fejl og fejlrettelse 		X
	<ul style="list-style-type: none"> Kontakter og indgår i dialog med kommunens it-/digitaliseringsafdeling, hvis det viser sig, at fejlen skyldes lokale forhold 		X
	<ul style="list-style-type: none"> Eskalerer til KOMBIT, hvis leverandøren ikke retter fejl eller overholder aftaler i forhold til kædeansvaret 		X
	<ul style="list-style-type: none"> Kvalitetstjekker leverandørens rettelser af fejl 		X
	<ul style="list-style-type: none"> Opsamler, dokumenterer og rapporterer forbedrings-/udviklingsønsker til løsningen 		X
	<ul style="list-style-type: none"> Holder sig orienteret om fejlstatus/-rettelser og releases for it-systemet og er tilmeldt til it-systemets driftssite 		X
	<ul style="list-style-type: none"> Rapporterer til kommunens systemansvarlige 		X
Ansvar		Implementering	Drift og forvaltning
	<ul style="list-style-type: none"> Ansvarlig for, at fejl bliver opdaget, dokumenteret, rapporteret og rettet 		X
Kompetencer	<ul style="list-style-type: none"> Har særlig indsigt i it-systemet og hvordan it-systemet anvendes ved løsning af fagområdets opgaver Er bemyndiget til at kontakte leverandørens helpdesk/support Kender relevante procedurer og vilkår for rapportering og rettelse af fejl for it-systemet Kender til det systemlandskab, som it-systemet fungerer i, og kender it-systemets snitflader og integrationer Kan eskalere til KOMBITs Incident Manager, hvis leverandøren ikke retter fejl eller overholder aftaler i forhold til kædeansvaret 		
Kendetegn	Systemspecifik rolle, udpegning initieres af det systemspecifikke projekt i KOMBIT. Udpeges i fase 2:Forberedelse. Rollen er relevant, så længe it-systemet eksisterer.		

Rolle	KLIK administrator		
Effekten	At sikre at KLIK fungerer og anvendes optimalt i den enkelte kommune		
Opgaver		Implementering	Drift og forvaltning
	<ul style="list-style-type: none"> Løser KLIK-opgaver, hvor KLIK-administrator er udfører, eller bidrager til løsning der, hvor KLIK-administrator er anbefalet ansvarlig eller involveret part 		X
	<ul style="list-style-type: none"> Er KOMBITs kontaktperson (SPOC^v) i relation til KLIK 		X
	<ul style="list-style-type: none"> Varetager brugeradministrationen i KLIK, så brugerne i KLIK har relevante og nødvendige adgange til projekter i KLIK, herunder tilknytning til projekter og tildeling af brugertyper 		X
	<ul style="list-style-type: none"> Sørger for at relevante brugere bliver tilknyttet, når KOMBIT opretter nye projekter i KLIK 		X
	<ul style="list-style-type: none"> Opretter og vedligeholder Kommunens rollegalleri i KLIK og initierer i samarbejde med KOMBIT-programlederen, at ubesatte og obligatoriske roller besættes 		X
	<ul style="list-style-type: none"> Opretter og vedligeholder kontaktlister i KLIK og initierer i samarbejde med KOMBIT-programlederen opdatering og verificering af kontaktinformation ved behov 		X
	<ul style="list-style-type: none"> Holder sig orienteret om KLIK via KLIK-nyhedsbreve, KOMBIT.dk og direkte beskeder i KLIK og sørger for at videreformidle relevant information i egen kommune 		X
	<ul style="list-style-type: none"> Yder support til kommunens KLIK-brugere og bistår KLIK-brugerne, når fejl skal rapporteres til KLIK@kombit.dk 		X
	<ul style="list-style-type: none"> Opsamler og rapporterer kommunens eventuelle ønsker til ændringer og videreudvikling af KLIK til KOMBIT. 		X
<ul style="list-style-type: none"> Etablerer og implementerer i samarbejde med KOMBIT-programlederen arbejdsgange relateret til kommunens anvendelse af KLIK og som sikrer god KLIK-praksis 		X	
Ansvar		Implementering	Drift og forvaltning
	<ul style="list-style-type: none"> Ansvarlig for brugeradministration i KLIK 		X
	<ul style="list-style-type: none"> Ansvarlig for at kommunen implementerer og anvender KLIK 		X
	<ul style="list-style-type: none"> Ansvarlig for at identificerede fejl eller ønsker til ændringer og udvikling af KLIK formidles til KOMBIT på KLIK@kombit.dk 		X
Kompetencer	<ul style="list-style-type: none"> Har indgående kendskab til KLIK og kan introducere KLIK til kollegaer, der skal anvende KLIK fx projektledere Kan arbejde med administration af brugere i KLIK (tilknytte projekter og tildele brugertyper) Kan arbejde med rolleudpegelser og kontaktlister i KLIK Kan fejlsøge og -rette i KLIK og kender procedurer for rapportering af fejl til KLIK@kombit.dk 		
Kendetegn	Tværgående rolle. Udpegning initieres første halvår 2022 timet til release af KLIK, hvor KOMBITs rollegalleri integreres i KLIK.		

Rolle	Infrastrukturejer		
Effekten	Den fælleskommunale infrastruktur skaber mest mulig værdi i kommunen		
Opgaver		Implementering	Drift og forvaltning
	<ul style="list-style-type: none"> Er ambassadør/primær sponsor for den fælleskommunale infrastruktur i kommunen og sikrer at den fælleskommunale infrastruktur forankres ledelsesmæssigt og strategisk, så infrastrukturen relevant integreres i strategier, politikker og principper, som kommunen forfølger og tillægger værdi 		X
	<ul style="list-style-type: none"> Sikrer at kommunen arbejder målrettet for at udbrede anvendelsen af infrastrukturen i egen systemportefølje, når det er relevant, så kommunen får mest mulig værdi af infrastrukturen 		
	<ul style="list-style-type: none"> Tildeler rollen som Infrastrukturansvarlig og sikrer delegering af opgaver til Infrastrukturansvarlig 		X
	<ul style="list-style-type: none"> Er sparringspart for infrastrukturansvarlig 		X
	<ul style="list-style-type: none"> Har overblik over hvordan den fælleskommunale infrastruktur er udbredt og fungerer 		X
	<ul style="list-style-type: none"> Har overblik over videreudvikling og ændringer i den fælleskommunale infrastruktur 		X
	<ul style="list-style-type: none"> Tager stilling til kommunens tilslutning ved genudbud og konkurrenceudsættelse helt eller delvist af den fælleskommunale infrastruktur 		X
Ansvar		Implementering	Drift og forvaltning
	<ul style="list-style-type: none"> Ansvarlig for at kommunens mål for brugen af den fælleskommunale infrastruktur opnås 		X
	<ul style="list-style-type: none"> Ansvarlig for at sikre nødvendig økonomi, allokering og organisering, standardisering og governance, så kommunen effektivt kan udbrede, anvende, drifte, forvalte og videreudvikle den fælleskommunale infrastruktur 		X
	<ul style="list-style-type: none"> Ansvarlig for at den fælleskommunale infrastruktur bedst muligt opfylder kommunens behov og dermed understøtter udviklingen af kommunens digitalisering og it-understøttelse 		X
	<ul style="list-style-type: none"> Ansvarlig for at den fælleskommunale infrastruktur anvendes optimalt ift. kommunens samlet systemlandskab 		X
	<ul style="list-style-type: none"> Ansvarlig for informationssikkerhed (GDPR/It-sikkerhed) relateret til den fælleskommunale infrastruktur 		X
	<ul style="list-style-type: none"> Ansvarlig for at kommunen etablerer nødvendigt it-beredskab, så kommunen kan håndtere hvis den fælleskommunale infrastruktur helt eller delvist er nede på grund af fx nedbrud, opdatering eller lignende 		X
	<ul style="list-style-type: none"> Ansvarlig for at kommunen identificerer og realiserer gevinster/værdier, som kommunen potentielt kan opnå ved at 		X

Rolle	Infrastrukturejer		
	udbrede anvendelsen af den fælleskommunale infrastruktur til egen systemportefølje		
Kompetencer	<ul style="list-style-type: none">• Har overordnet ledelsesmæssigt ansvar for kommunens it-infrastruktur og –miljø• Har ansvaret for udviklingen af kommunens it-infrastruktur og –miljø• Har kendskab til hvordan den fælleskommunale infrastruktur fungerer og spiller sammen med kommunens it-miljø og systemportefølje		
Kendetegn	Tværgående rolle, udpegning initieret af KOMBIT/KDI december 2021. Rollen er relevant, så længe kommunen anvender den fælleskommunale infrastruktur.		

Rolle	Infrastrukturansvarlig		
Effekten	Drift, forvaltning og nyttiggørelse af den fælleskommunale infrastruktur, så kommunen får mest mulig værdi af den fælleskommunale infrastruktur		
Opgaver		Implementering	Drift og forvaltning
	<ul style="list-style-type: none"> KOMBITs kontaktperson (SPOC^v) på den fælleskommunale infrastruktur og de enkelte integrationer 		X
	<ul style="list-style-type: none"> Arbejder aktivt for at udbrede kendskabet til og anvendelsen af den fælleskommunale infrastruktur i kommunens egen systemportefølje 		X
	<ul style="list-style-type: none"> Overvåger og rapporterer på kommunens anvendelse af den fælleskommunale infrastruktur 		X
	<ul style="list-style-type: none"> Hjælper faglige beslutningstagere med at identificere hvor de potentielt kan opnå forretningsmæssig værdi/gevinster ved at anvende den fælleskommunale infrastruktur 		X
	<ul style="list-style-type: none"> Stiller viden til rådighed og rådgiver ved it-indkøb/-investeringer, så kommunen stiller og håndhæver krav om integration til den fælleskommunale infrastruktur 		X
	<ul style="list-style-type: none"> Stiller viden til rådighed og rådgiver faglige beslutningstagere fx ved forretningsmæssige spørgsmål, der skal afklares, når et fagsystem ibrugtages og anvender integrationer i den fælleskommunale infrastruktur 		X
	<ul style="list-style-type: none"> Står i spidsen for og koordinerer på tværs af personer, der anvender, drifter, forvalter og supporter den fælleskommunale infrastruktur 		X
	<ul style="list-style-type: none"> Understøtter og samarbejder med centrale interessenter såsom Infrastrukturejer, it-/digitaliseringschef, ØiR-koordinator, it-sikkerhedsansvarlig, systemansvarlige for it-systemer og infrastrukturadministratorer 		X
	<ul style="list-style-type: none"> Skaber og vedligeholder overblik over, hvilke integrationer der anvendes hvordan i kommunens systemportefølje, så kommunen 		X
	<ul style="list-style-type: none"> Håndhæver og forvalter tværgående og fælles standardisering af betydning for kommunens anvendelse af infrastrukturen fx KLE-opmærkning, fordelingsregler, modellering af organisation mm. 		X
	<ul style="list-style-type: none"> Bistår infrastrukturadministratorer, hvis der er behov for at eskalere forhold internt i kommunen og/eller til KOMBIT 		X
	<ul style="list-style-type: none"> Holder sig orienteret om drift, forvaltning og udvikling af den fælleskommunale infrastruktur og enkelte integrationer i denne 		X
	<ul style="list-style-type: none"> Opsamler, prioriterer og videreformidler kommunens ændrings- og udviklingsønsker til den fælleskommunale infrastruktur 		X
	<ul style="list-style-type: none"> Modtager og formidler information om ny funktionalitet og nye releases til infrastrukturejer, infrastrukturadministratorer og andre relevante personer 		X
<ul style="list-style-type: none"> Initierer i samarbejde med infrastrukturejer, at kommunen etablerer og implementerer nye/ændrede arbejds gange/- 		X	

Rolle	Infrastrukturansvarlig		
	processer og governacne, der bidrager til, at kommunen effektiv kan drifte, forvalte og få mest mulig værdi af den fælleskommunale infrastruktur		
Ansvar		Implementering	Drift og forvaltning
	<ul style="list-style-type: none"> • Ansvarlig for at kommunen træffer informerede beslutninger relateret til den fælleskommunale infrastruktur fx ved it-indkøb og -investeringer 		X
	<ul style="list-style-type: none"> • Ansvarlig for at kommunen arbejder aktivt og målrettet for at identificere og realisere potentielle gevinster/værdier, som den fælleskommunale infrastruktur kan skabe, når infrastrukturen anvendes bredt i kommunens systemportefølje 		X
	<ul style="list-style-type: none"> • Ansvarlig for at kommunens ændrings- og udviklingsønsker opsamles og formidles til KOMBIT/leverandøren 		X
	<ul style="list-style-type: none"> • Ansvarlig for kommunens drift- og forvaltningsorganisation inkl. support af den fælleskommunale infrastruktur 		X
Kompetencer	<ul style="list-style-type: none"> • Har indsigt i den fælleskommunale infrastruktur og kan oversætte infrastrukturen til forretningsmæssige gevinster/værdier i dialog med kommunens fagområder • Har indsigt i specifikke integrationer såsom Adgangsstyring, Organisation, Sags-/Dokumentindeks, Ydelsesindeks, Fordelingskomponent, Beskedfordeler og Postkomponenten. • Har indsigt i sammenhænge og afhængigheder på tværs af integrationer i den fælleskommunale infrastruktur og kan nyttiggøre denne viden i kommunens arbejde med infrastrukturen. • Kan identificere om den fælleskommunale infrastruktur fungerer som den skal • Kender procedurer for eskalation ved fejl/fejlhåndtering og procedurer for rapportering af ændrings-/udviklingsønsker til KOMBIT. • Konflikt håndtering • Er vant til at arbejde på tværs af kommunens organisatoriske og faglige opdelinger. 		
Kendetegn	Tværgående rolle, udpegning initieret af KOMBIT/KDI december 2021. Rollen er relevant, så længe kommunen anvender den fælleskommunale infrastruktur.		

Rolle	ØiR-kordinator		
Effekten	At sikre detaljeret viden og kompetence i relation til ØiR, så kommunen succesfuldt og selvstændigt kan ibrugtage ØiR og få tværgående værdi af ØiR.		
Opgaver		Implementering	Drift og forvaltning
	<ul style="list-style-type: none"> Løser KLIK-opgaver, hvor ØiR-kordinator er udfører, eller bidrager til løsning der, hvor ØiR-kordinator er anbefalet ansvarlig eller involveret part 	X	X
	<ul style="list-style-type: none"> Stiller relevant viden til rådighed for fagområdet og Bogførings-/opkrævningsområdet. Det kunne fx være viden om ØiR-integrationerne eller viden om den samlede opgaveportefølje ved ibrugtagning af ØiR-integrationerne. 	X	X
	<ul style="list-style-type: none"> Koordinerer og styrer opgaver der går på tværs af fagsystemsleverandør og ERP-leverandør og på tværs af fagområde og bogførings-/opkrævningsområdet, når et fagsystem tager en eller flere af ØiR-integrationerne i brug. 	X	
	<ul style="list-style-type: none"> Bidrager med viden om sortiment og sortimentets rolle i ØiR-integrationerne, fagsystemet og Bogførings-/opkrævningsystemet, når et fagsystem ibrugtager en eller flere ØiR-integrationerne. 	X	
	<ul style="list-style-type: none"> Er sparringspart for den fagsystemsspecifikke projektleder fx om plan, opgaveløsning, organisering, estimering og allokering af ressourcer, når et fagsystem ibrugtager en eller flere af ØiR-integrationer. 	X	
	<ul style="list-style-type: none"> Bistår fagområdet (og fagsystemsleverandøren) med faglige og forretningsmæssige afklaringer af betydning for fagsystemets/fagområdets anvendelse af ØiR-integrationerne (konsekvenser af valg) 	X	
	<ul style="list-style-type: none"> Bistår bogførings-/opkrævningsområdet ved udskiftning af ERP-løsninger med ØiR-integrationer. 	X	X
	<ul style="list-style-type: none"> Videresender og -formidler information fra KOMBIT til relevante interessenter i kommunens fagområder, bogførings- og opkrævningsområde 	X	X
<ul style="list-style-type: none"> Er KOMBITs kontaktperson (SPOC) i kommunen for ØiR og holder sig orienteret bl.a. ved deltagelse i netværksmøder for ØiR-kordinatorer 	X	X	
Ansvar		Implementering	Drift og forvaltning
	<ul style="list-style-type: none"> Ansvarlig for koordineringen på tværs af fagsystemsleverandør, ERP-leverandører og leverandør af Serviceplatformen og på tværs af fagområdet og Bogførings-/opkrævningsområde 	X	X
	<ul style="list-style-type: none"> Ansvarlig for, at kommunen opbygger viden og kompetence ved bl.a. at opsamle og bygge på erfaringer fra tidligere ibrugtagninger af ØiR 	X	X
	<ul style="list-style-type: none"> Er Ambassadør for ØiR, så kommunen anvender den fælleskommunale infrastruktur og specifikt ØiR-integrationerne og får værdi af ØiR 	X	X

Rolle	ØiR-kordinator
Kompetencer	<ul style="list-style-type: none">• Har indsigt i ØiR integrationerne er og hvordan de fungerer (fx fejlretning ved kilde), så man forstår og kan rådgive om konsekvenserne af forretningsmæssige valg• Ved hvilke arbejdsgange der påvirkes og ændres, når et fagsystem ibrugtager ØiR og kan rådgive i relation hertil.• Ved hvilke opgaver forskellige aktører skal løse, når et fagsystem skal ibrugtage ØiR• Er vant til at arbejde på tværs af kommunens organisatoriske opdelinger og med mange forskellige interessenter• Har et vist indblik i bogføring og opkrævning samt kreditorhåndtering
Kendetegn	Tværgående rolle, udpegning initieret af KOMBIT/KDI december 2020. Rollen er relevant, indtil alle relevante fagsystemer i kommunen har ibrugtaget ØiR.

Rolle	Systemejer for kommunens bogføringssystem (ØiR finans)			
Effekten	At ØiR finans nu og fremover skaber værdi for kommunen			
Opgaver		Implementering	Drift og forvaltning	
<ul style="list-style-type: none"> Løser KLIK-opgaver, hvor systemejer bogføringssystemet er udfører og bidrager til løsning af KLIK-opgaver der, hvor systemejer bogføringssystemet er anbefalet ansvarlig eller involveret part Er ambassadør for bogføringssystemet og ØiR finans i kommunen og sikrer relevant udbredelse og anvendelse af ØiR finans på relevante fag-/forvaltningsområder i kommunen Tildeler rollen som systemansvarlig på bogføringssystemet og sikrer delegering af opgaver til Systemansvarlig på bogføringssystemet. Er sparringspart for systemansvarlig bogføringssystemet i forhold til Bogføringssystemet og ØiR finans Har overblik over hvordan ØiR finans fungerer (fejlhåndtering mm.) Har overblik over videreudvikling og ændringer af ØiR finans i det bogføringssystem, som kommunen anvender Tager stilling til kommunens tilslutning ved genudbud og konkurrenceudsættelse af bogføringssystemet 		X	X	
				X
				X
				X
				X
				X
				X
Ansvar		Implementering	Drift og forvaltning	
<ul style="list-style-type: none"> Ansvarlig for at kommunens mål med ØiR finans opnås Ansvarlig for at sikre nødvendig økonomi, allokering og organisering, så kommunen effektivt kan drifte, forvalte og videreudvikle ØiR finans mm. Ansvarlig for at ØiR finans bedst muligt opfylder bogføringsrådets og fagområdernes behov og dermed understøtter kommunens løsning af centrale kerneopgaver indenfor bogføring/finans Ansvarlig for at kommunen og de specifikke fagområder anvender ØiR finans optimalt Ansvarlig for bogføringssystemets informationssikkerhed (GDPR/it-sikkerhed) Ansvarlig for at kommunen etablerer nødvendigt it-beredskab med manuelle procedurer, så kommunen kan håndtere hvis bogføringssystemet helt eller delvist er nede på grund af fx nedbrud, opdatering eller lignende 			X	
				X
				X
				X
				X
				X
Kompetencer	<ul style="list-style-type: none"> Har et overordnet ledelsesmæssigt ansvar for bogføringsområdet, som ØiR finans vedrører, herunder typisk et overordnet ansvar for udviklingen af bogføringsområdet Har kendskab til hvordan ØiR finans anvendes i kommunens bogføringssystem og af de fagområder, der anvender ØiR finans 			
Kendetegn	Tværgående rolle i den forstand, at rollen vil arbejde tværgående, da bogføring sker på baggrund af input fra kommunens fagområder. Bogføring betragtes i Rollegalleriet som del af infrastrukturen. KOMBIT initierer, at kommunen besætter rollen november 2019.			

Rolle	Systemejer for kommunens opkrævningssystem (ØiR debitor)		
Effekten	At ØiR debitor nu og fremover skaber værdi for kommunen		
Opgaver		Implementering	Drift og forvaltning
	<ul style="list-style-type: none"> Løser KLIK-opgaver, hvor systemejer opkrævningssystemet er udfører og bidrager til løsning af KLIK-opgaver der, hvor systemejer opkrævningssystemet er anbefalet ansvarlig eller involveret part 	X	
	<ul style="list-style-type: none"> Varetager rollen som projektejer (se rollebeskrivelse) i forhold til kommunens basisimplementering af ØiR debitor 	X	
	<ul style="list-style-type: none"> Er ambassadør for opkrævningssystemet og ØiR debitor i kommunen og sikrer relevant udbredelse og anvendelse af ØiR debitor på relevante fag-/forvaltningsområder i kommunen 		X
	<ul style="list-style-type: none"> Tildeler rollen som ØiR debitor ansvarlig og sikrer delegering af opgaver til ØiR debitor ansvarlig 		X
	<ul style="list-style-type: none"> Er sparringspart for ØiR debitor ansvarlig i forhold til opkrævningssystemet og ØiR debitor 		X
	<ul style="list-style-type: none"> Har overblik over hvordan ØiR debitor fungerer (fejlhåndtering mm.) 		X
	<ul style="list-style-type: none"> Har overblik over videreudvikling og ændringer af ØiR debitors i det opkrævningssystem, som kommunen anvender 		X
	<ul style="list-style-type: none"> Tager stilling til kommunens tilslutning ved genudbud og konkurrenceudsættelse af opkrævningssystemet 		X
Ansvar		Implementering	Drift og forvaltning
	<ul style="list-style-type: none"> Ansvarlig for at kommunens mål med ØiR debitor opnås 		X
	<ul style="list-style-type: none"> Ansvarlig for at sikre nødvendig økonomi, allokering og organisering, så kommunen effektivt kan drifte, forvalte og videreudvikle ØiR debitor 		X
	<ul style="list-style-type: none"> Ansvarlig for at ØiR debitor bedst muligt opfylder økonomirådets og fagområdernes behov og dermed understøtter kommunens løsning af centrale kerneopgaver indenfor opkrævnings-/debitorområdet 		X
	<ul style="list-style-type: none"> Ansvarlig for at kommunen og de specifikke fagområder anvender ØiR debitor optimalt 		X
	<ul style="list-style-type: none"> Ansvarlig for systemets informationssikkerhed (GDPR/it-sikkerhed) 		X
	<ul style="list-style-type: none"> Ansvarlig for at kommunen etablerer nødvendigt it-beredskab med manuelle procedurer, så kommunen kan håndtere hvis opkrævningssystemet helt eller delvist er nede på grund af fx nedbrud, opdatering eller lignende 		X
Kompetencer	<ul style="list-style-type: none"> Har et overordnet ledelsesmæssigt ansvar for opkrævningsområdet, som ØiR debitor vedrører, herunder typisk et overordnet ansvar for udviklingen af opkrævningsområdet Har kendskab til hvordan ØiR debitors anvendes i kommunens opkrævningssystem og af de fagområder, der anvender ØiR debitor 		

Rolle	Systemejer for kommunens opkrævningssystem (ØiR debitor)
Kendetegn	Tværgående rolle i den forstand, at rollen vil arbejde tværgående, da opkrævning sker på baggrund af input fra kommunens fagområder. Opkrævning betragtes i Rollegalleriet som del af infrastrukturen. KOMBIT initierer, at kommunen besætter rollen ultimo 2019.

Rolle	Systemansvarlig bogføringssystemet (ØiR finans)		
Effekten	At ØiR finans fungerer, administreres, supportes, driftes og forvaltes		
Opgaver		Implementering	Drift og forvaltning
	<ul style="list-style-type: none"> Løser KLIK-opgaver, hvor systemansvarlig bogføringssystemet er udfører og bidrager til løsning af KLIK-opgaver der, hvor systemansvarlig bogføring er anbefalet ansvarlig eller involveret part 	X	
	<ul style="list-style-type: none"> Er ansvarlig for udføre opgaver, der skal udføres i relation til bogføringssystemet, når nye fagsystemer i kommunen ibrugtager ØiR finans (jf. kommunens arbejdsgang for ibrugtagning af ØiR finans) 		X
	<ul style="list-style-type: none"> Står i spidsen for og koordinerer på tværs af personer i kommunens økonomi- og fagområder, der anvender ØiR finans i de it-systemer der anvendes på fagområdet 		X
	<ul style="list-style-type: none"> Understøtter og samarbejder med centrale interessenter såsom systemejer, ØiR-koordinator, it-sikkerhedsansvarlig, faglig ledere, og andre der har ansvar og opgaver relateret til brugen af ØiR finans 		X
	<ul style="list-style-type: none"> Bistår fagområdernes supportberettigede brugere ved fejlhåndtering og understøtter effektiv håndtering af fejl. Hjælper fx ved eskalation internt og/eller til kommunens leverandør på bogføringssystemet og KOMBIT. (jf. kommunens arbejdsgang for fejlretning ved kilde med ØiR finans) 		X
	<ul style="list-style-type: none"> Holder sig orienteret om drift og udvikling af ØiR finans og kommunens bogføringssystem med betydning for brugen af ØiR finans i kommunens økonomifunktion og på de fagområder, hvor ØiR finans anvendes 		X
	<ul style="list-style-type: none"> Modtager og formidler drifts- og systemmeddelelser omkring ØiR finans til relevante parter i kommunen 		X
	<ul style="list-style-type: none"> Opsamler, prioriterer og videreformidler kommunens ændrings- og udviklingsønsker til ØiR finans og relaterede it-infrastruktur til KOMBIT/leverandøren 		X
	<ul style="list-style-type: none"> Modtager og formidler information om ny funktionalitet og nye ØiR finans releases til alle relevante parter i kommunen 		X
	<ul style="list-style-type: none"> Bistår sikkerhedsansvarlig fx ved sikkerhedsbrud/-hændelser 		X
Ansvar		Implementering	Drift og forvaltning

Rolle	Systemansvarlig bogføringssystemet (ØiR finans)		
	<ul style="list-style-type: none"> • Ansvarlig for brugeradministration i it-systemet og specifikt for at brugerrettigheder opdateres fx ved til-/fratrædelse og når brugernes opgaver ændres. 		X
	<ul style="list-style-type: none"> • Ansvarlig for at kommunens ændrings- og udviklingsønsker til ØiR finans opsamles og formidles til kommunens leverandør af bogføringssystemet og til KOMBIT 		X
	<ul style="list-style-type: none"> • Ansvarlig for kommunens drifts- og forvaltningsorganisation inkl. support for ØiR. 		X
Kompetencer	<ul style="list-style-type: none"> • Har indsigt i ØiR finans, kommunens bogføringssystem og funktionalitet af betydning for kommunens brug af ØiR finans. • Kan identificere om ØiR finans fungerer som det skal i kommunens bogføringssystem • Kender procedurer for rapportering af fejl, fejlhåndtering og rapportering af ændrings- og udviklingsønsker 		
Kendetegn	Tværgående rolle i den forstand, at rollen arbejder tværgående, da bogføring sker på baggrund af input fra kommunens fagområder. Bogføring betragtes i Rollegalleriet som del af infrastrukturen. KOMBIT initierer, at kommunen besætter rollen ultimo 2019.		

Rolle	Systemansvarlig opkrævningssystemet (ØiR debitor)		
Effekten	At ØiR debitor fungerer, administreres, supportes, driftes og forvaltes		
Opgaver		Implementering	Drift og forvaltning
	<ul style="list-style-type: none"> • Fungerer som projektleder (se rollebeskrivelse) ved kommunens basisimplementering af ØiR debitor 	(X)	
	<ul style="list-style-type: none"> • Løser KLIK-opgaver, hvor systemansvarlig opkrævningssystemet er udfører og bidrager til løsning af KLIK-opgaver der, hvor systemansvarlig opkrævning er anbefalet ansvarlig eller involveret part 	X	
	<ul style="list-style-type: none"> • Er ansvarlig for udføre opgaver, der skal udføres i forhold til opkrævningssystemet, når nye fagsystemer i kommunen ibrugtager ØiR debitor (jf. kommunens arbejdsgang for ibrugtagning af ØiR debitor) 		X
	<ul style="list-style-type: none"> • Står i spidsen for og koordinerer på tværs af personer i kommunens økonomi- og fagområder, der anvender ØiR debitor i de it-systemer der anvendes på fagområdet 		X
	<ul style="list-style-type: none"> • Understøtter og samarbejder med centrale interessenter såsom systemejer, ØiR-koordinator, it-sikkerhedsansvarlig, faglig ledere, og andre der har ansvar og opgaver relateret til brugen af ØiR debitor 		X
	<ul style="list-style-type: none"> • Bistår fagområdernes supportberettigede brugere ved fejlhåndtering og understøtter effektiv håndtering af fejl. Hjælper fx ved eskalation internt og/eller til kommunens leverandør på opkrævningssystemet og KOMBIT. (jf. kommunens arbejdsgang for fejlretning ved kilde med ØiR debitor) 		X
	<ul style="list-style-type: none"> • Holder sig orienteret om drift og udvikling af ØiR debitor og kommunens opkrævningssystem med betydning for brugen af ØiR debitor i kommunens økonomifunktion og på de fagområder, hvor ØiR debitor anvendes 		X
	<ul style="list-style-type: none"> • Modtager og formidler drifts- og systemmeddelelser omkring ØiR debitor til relevante parter i kommunen 		X
	<ul style="list-style-type: none"> • Opsamler, prioriterer og videreformidler kommunens ændrings- og udviklingsønsker til ØiR debitor og relaterede it-infrastruktur til KOMBIT/leverandøren 		X
	<ul style="list-style-type: none"> • Modtager og formidler information om ny funktionalitet og nye ØiR debitor releases til alle relevante parter i kommunen 		X
	<ul style="list-style-type: none"> • Bistår sikkerhedsansvarlig fx ved sikkerhedsbrud/-hændelser 		X
Ansvar		Implementering	Drift og forvaltning
	<ul style="list-style-type: none"> • Ansvarlig for brugeradministration i it-systemet og specifikt for at brugerrettigheder opdateres fx ved til-/fratrædelse og når brugernes opgaver ændres. 		X
	<ul style="list-style-type: none"> • Ansvarlig for at kommunens ændrings- og udviklingsønsker til ØiR debitor opsamles og formidles til kommunens leverandør af opkrævningssystemet og til KOMBIT 		X

Rolle	Systemansvarlig opkrævningssystemet (ØiR debitor)		
	<ul style="list-style-type: none"> • Ansvarlig for kommunens drifts- og forvaltningsorganisation inkl. support for ØiR. 		X
Kompetencer	<ul style="list-style-type: none"> • Har indsigt i ØiR debitor, kommunens opkrævningssystem og funktionalitet af betydning for kommunens brug af ØiR debitor. • Kan identificere om ØiR debitor fungerer som det skal i kommunens opkrævningssystem • Kender procedurer for rapportering af fejl, fejlhåndtering og rapportering af ændrings- og udviklingsønsker 		
Kendetegn	Tværgående rolle i den forstand, at rollen arbejder tværgående, da opkrævning sker på baggrund af input fra kommunens fagområder. Opkrævning betragtes i Rollegalleriet som del af infrastrukturen. KOMBIT initierer, at kommunen besætter rollen ultimo 2019.		

Rolle	Rolleadministrator		
Effekten	At brugere kan tilgå rette it-systemer og data		
Opgaver		Implementering	Drift og forvaltning
	<ul style="list-style-type: none"> Løser KLIK-opgaver, der vedrører jobfunktionsroller (Adgangsstyring for brugere), og bidrager til løsning af KLIK-opgaver der, hvor Rolleadministrator er anbefalet ansvarlig eller involveret part 	X	
	<ul style="list-style-type: none"> Er KOMBITs kontaktperson (SPOC) i relation til Fælleskommunal Adgangsstyring for brugere 	X	X
	<ul style="list-style-type: none"> Samarbejder med fagområdet om modellering af jobfunktionsroller, der sikrer, at primære og sekundære brugerne får korrekt og nødvendig adgang til data og funktionalitet i it-systemet 	X	X
	<ul style="list-style-type: none"> Opretter og vedligeholder jobfunktionsroller i Fælleskommunalt Administrationsmodul 	X	X
	<ul style="list-style-type: none"> Verificerer, at jobfunktionsroller er opsat og tildelt korrekt, så brugeren får adgang til de rette it-systemer og data i it-systemet. 	X	X
	<ul style="list-style-type: none"> Stiller viden til rådighed og udreder i samarbejde med fx systemansvarlige og kommunens supportfunktion, hvilke konsekvenser fejl og hændelser har for brugerne til it-systemer, der integrerer til Adgangsstyring for brugere 	X	X
	<ul style="list-style-type: none"> Udreder og håndterer fejl/hændelser relateret til Adgangsstyring for brugere 	X	X
	<ul style="list-style-type: none"> Varetager gentagne drifts-/forvaltningsopgaver relateret til, at kommunens it-systemer ibrugtages og anvender Adgangsstyring for brugere 	X	X
Ansvar		Implementering	Drift og forvaltning
	<ul style="list-style-type: none"> Ansvarlig for, at brugere kan logge på it-systemet og har den korrekte adgang til data mm. 	X	X
Kompetencer	<ul style="list-style-type: none"> Har erfaring med modellering af jobfunktionsroller ved implementeringen af Fælleskommunal Adgangsstyring for brugere i KOMBIT it-systemer såsom DAR, BBR og FLIS Har indsigt i hvordan jobfunktionsroller modelleres og virker i praksis, herunder hvordan dataafgrænsning kan bruges og virker i praksis Kan logge på og anvende Fælleskommunalt Administrationsmodul Har indsigt i hvordan Adgangsstyring for brugere fungerer i sammenhæng med andre integrationer i den fælleskommunale infrastruktur Abonnerer på driftsstatus.kombit.dk, er tilmeldt notifikationer på Fælleskommunal Adgangsstyring for brugere i Digitaliseringskataloget og ved hvilke supporttydelser kommunen kan købe for at få hjælp til at løse opgaver i relation til Fælleskommunal Adgangsstyring for brugere 		
Kendetegn	Tværgående rolle, udpegning initieret af KDI/STS-projektet i KOMBIT. Rollen er relevant så længe Adgangsstyring for brugere eksisterer.		

Rolle	Aftaleadministrator		
Effekten	At kommunen har juridisk grundlag for at tilgå services og data via Serviceplatformen		
Opgaver		Implementering	Drift og forvaltning
	<ul style="list-style-type: none"> Løser KLIK-opgaver, der handler om godkendelse af serviceaftaler, og bidrager til løsning af KLIK-opgaver, hvor Aftaleadministrator er anbefalet ansvarlig eller involveret par 	X	
	<ul style="list-style-type: none"> Håndterer nye anmodninger om serviceaftaler i Fælleskommunalt Administrationsmodul 	X	X
	<ul style="list-style-type: none"> Henter oversigter og kan skabe overblik over kommunens eksisterende serviceaftaler 	X	X
	<ul style="list-style-type: none"> Godkender/afviser serviceaftaler i Fælleskommunalt Administrationsmodul for det pågældende it-system 	X	X
	<ul style="list-style-type: none"> Godkender føderationsaftaler for tilslutning af kommunens IdP 	X	X
	<ul style="list-style-type: none"> Stiller viden til rådighed og udreder i samarbejde med fx systemansvarlige og kommunens supportfunktion, hvilke konsekvenser fejl og hændelser har for brugerne til it-systemer, der integrerer til Adgangsstyring for brugere 	X	X
	<ul style="list-style-type: none"> Udreder og håndterer fejl/hændelser relateret til Adgangsstyring for brugere 	X	X
	<ul style="list-style-type: none"> Varetager drifts-/forvaltningsopgaver relateret til, at kommunens it-systemer ibrugtages og anvender Fælleskommunal Adgangsstyring 	X	X
Ansvar		Implementering	Drift og forvaltning
	<ul style="list-style-type: none"> Ansvarlig for, at systemer i den fælleskommunale infrastruktur kan hente data fra kilder og kommunens it-systemer kan hente og arbejde med data (ejet af kommunen) via den fælleskommunale infrastruktur 	X	X
Kompetencer	<ul style="list-style-type: none"> Er bemyndiget til at godkende aftaler på kommunens vegne Har indsigt i hvordan Fælleskommunal Adgangsstyring for brugere fungerer i sammenhæng med andre integrationer i den fælleskommunale infrastruktur Er oprettet/registreret som Aftaleadministrator i KOMBIT Kan logge på og anvende Fælleskommunalt Administrationsmodul Abonnerer på driftsstatus.kombit.dk, er tilmeldt notifikationer på Fælleskommunal Adgangsstyring for brugere i Digitaliseringskataloget og ved hvilke supporttydelser kommunen kan købe for at få hjælp til at løse opgaver i relation til Fælleskommunal Adgangsstyring for brugere 		
Kendetegn	Tværgående rolle, udpegning er initieret af STS-projektet i KOMBIT, og rollen er relevant så længe den fælleskommunale infrastruktur eksisterer.		

Rolle	Fordelingskomponentadministrator		
Effekten	At oprette og vedligeholde kommunens fordelingsregler, så sagsinformation fordeles korrekt mellem kommunens it-systemer og mellem myndigheder		
Opgaver		Implementering	Drift og forvaltning
	<ul style="list-style-type: none"> Løser KLIK-opgaver, hvor Fordelingskomponentadministrator er udfører, eller bidrager til løsning der, hvor Fordelingskomponentadministrator er anbefalet ansvarlig eller involveret part 	X	X
	<ul style="list-style-type: none"> Er KOMBITs kontaktperson/SPOC i relation til fordelingsregler i Administrationsmodul. 	X	X
	<ul style="list-style-type: none"> Opretter, vedligeholder og sletter fordelingsregler i Fælleskommunalt Administrationsmodul, når infrastrukturansvarlig bestiller 	X	X
	<ul style="list-style-type: none"> Verificerer, at fordelingsregler er korrekte og dermed fordeler sagsinformation korrekt mellem kommunens it-systemer (og på sigt mellem myndigheder) 	X	X
	<ul style="list-style-type: none"> Identificerer behov for oprettelse og opdateringer af fordelingsregler ved ændringer i systemportefølje, KLE mfl. 	X	X
	<ul style="list-style-type: none"> Stiller viden til rådighed og udreder i samarbejde med fx systemansvarlige og kommunens supportfunktion, hvilke konsekvenser fejl og hændelser har for brugerne til it-systemer, der integrerer til Fordelingskomponenten 	X	X
	<ul style="list-style-type: none"> Udreder og håndterer fejl/hændelser relateret til Fordelingskomponenten 	X	X
	<ul style="list-style-type: none"> Varetager gentagne drifts-/forvaltningsopgaver relateret til, at kommunens it-systemer ibrugtages og anvender Fordelingskomponenten 	X	X
Ansvar		Implementering	Drift og forvaltning
	<ul style="list-style-type: none"> Ansvarlig for, at fordelingsregler oprettes, opdateres og slettes i Fælleskommunalt Administrationsmodul 	X	X
	<ul style="list-style-type: none"> Ansvarlig for, at fordelingsregler verificeres, så man er sikker på, at sagsinformation fordeles korrekt mellem kommunens it-systemer og mellem myndigheder 	X	X
Kompetencer	<ul style="list-style-type: none"> Har indsigt i, hvordan Fordelingskomponentens fordelingsregler er opbygget og virker i praksis Har indsigt i hvordan Fordelingskomponenten fungerer i sammenhæng med andre integrationer i den fælleskommunale infrastruktur Kan tilgå og arbejde med fordelingsregler i Fælleskommunalt Administrationsmodul Kan teste, at fordelingsregler fordeler sagsinformation korrekt Er fortrolig med at arbejde med webbaserede brugergrænseflader Har kendskab til kommunens anvendelse af KLE. Kan fx mappe KLE/fagområder i kommunens systemlandskab og ved hvilke fagområder, der understøttes af hvilke it-løsninger. Modtager KL's KLE Abonnementsbreve, hvor ændringer til KLE annonceres. 		

Rolle	Fordelingskomponentadministrator
	<ul style="list-style-type: none">Abonnerer på driftsstatus.kombit.dk, er tilmeldt notifikationer på Fordelingskomponenten i Digitaliseringskataloget og ved hvilke supporttydelser kommunen kan købe for at få hjælp til at løse opgaver i relation til Fordelingskomponenten
Kendetegn	Tværgående rolle, udpegning initieret af Monopolbrudsprogrammet forud for udrulningen af SAPA. Rollen er relevant, så længe Fordelingskomponenten eksisterer

Rolle	ØiR finans administrator		
Effekten	At mappe og vedligeholde kommunens omsætningstabel i kommunens bogføringssystem så fagsområdets bogføring finder sted		
Opgaver		Implementering	Drift og forvaltning
	<ul style="list-style-type: none"> Løser KLIK-opgaver, hvor ØiR finans ansvarlig er udfører, eller bidrager til løsning der, hvor ØiR finans ansvarlig er anbefalet ansvarlig eller involveret part 	X	X
	<ul style="list-style-type: none"> Mapper og vedligeholder omsætningstabel, så fagområdets sortiment mappes korrekt med kommunens kontoplan 	X	X
	<ul style="list-style-type: none"> Hjælper fagområdets supportberettigede brugere med fejlretning ved at rette eventuelle fejl i omsætningstabellen, der betyder at bogføringsbilag afvises. 	X	X
	<ul style="list-style-type: none"> Initierer fejlrettelse ved fejlet dataoverdragelse fra UDKs fagsystemer, der skyldes fejl, som kun kommunen kan rette 	X	X
	<ul style="list-style-type: none"> Verificerer, at mapning af sortiment og kontoplan er korrekt og fagområderne kan bogføre korrekt i kommunens bogføringssystem 	X	X
	<ul style="list-style-type: none"> Varetager gentagne drifts-/forvaltningsopgaver relateret til, at kommunens it-systemer ibrugtages og anvender ØiR finans 	X	X
Ansvar		Implementering	Drift og forvaltning
	<ul style="list-style-type: none"> Ansvarlig for, at sortiment og kontoplan er korrekt mappent i bogføringssystemets omsætningstabel 	X	X
	<ul style="list-style-type: none"> Ansvarlig for, at rette eventuelle fejl i omsætningstabellen der opstår ved ændringer i kontoplanen og/eller fagsystemets sortiment 	X	X
Kompetencer	<ul style="list-style-type: none"> Har særlig indsigt i kommunens bogføringssystem Har særlig indsigt i ØiR finans Har indsigt i hvordan ØiR fungerer i sammenhæng med andre integrationer i den fælleskommunale infrastruktur Kan tilgå og arbejde med omsætningstabellen i bogføringssystemet Abonnerer på driftsstatus.kombit.dk, er tilmeldt notifikationer på ØiR finans i Digitaliseringskataloget og ved hvilke supportydelse kommunen kan købe for at få hjælp til at løse opgaver i relation til ØiR finans Kender og kan håndtere proces for fejlhåndtering, der gælder specifikt for UDK's fagsystemers brug af ØiR finans. 		
Kendetegn	Tværgående rolle i den forstand, at rollen vil arbejde tværgående, da bogføring sker på baggrund af input fra kommunens fagområder. Bogføring betragtes i Rollegalleriet som del af infrastrukturen. KOMBIT initierer, at kommunen besætter rollen ultimo 2019.		

Rolle	ØiR debitor administrator		
Effekten	At mappe og vedligeholde kommunens omsætningstabel i kommunens opkrævningssystem så fagsområder kan sende krav til borgere, virksomheder og andre myndigheder		
Opgaver		Implementering	Drift og forvaltning
	<ul style="list-style-type: none"> Løser KLIK-opgaver, hvor ØiR debitor administrator er udfører, eller bidrager til løsning der, hvor ØiR debitor administrator er anbefalet ansvarlig eller involveret part 	X	X
	<ul style="list-style-type: none"> Mapper og vedligeholder omsætningstabel, så fagområdets sortiment mappes korrekt med opsætning i debtorsystemet af styringsparametre for opkrævningsprocessen og den afledte bogføring. 	X	X
	<ul style="list-style-type: none"> Hjælper fagområdets supportberettigede brugere med fejlretning ved at rette eventuelle fejl i omsætningstabellen, der betyder at fagområdet ikke kan fremføre krav 	X	X
	<ul style="list-style-type: none"> Verificerer, at mapning af sortiment er korrekt og fagområderne kan oprette debitorregistreringer korrekt i kommunens debtorsystem 	X	X
	<ul style="list-style-type: none"> Varetager gentagne drifts-/forvaltningsopgaver relateret til, at kommunens it-systemer ibrugtages og anvender ØiR debitor 	X	X
Ansvar		Implementering	Drift og forvaltning
	<ul style="list-style-type: none"> Ansvarlig for, at sortiment og betalingsarter er korrekt mappent i debtorsystemets omsætningstabel 	X	X
	<ul style="list-style-type: none"> Ansvarlig for, at rette eventuelle fejl i omsætningstabellen der opstår ved ændringer i betalingsarter og/eller fagsystemets sortiment 	X	X
Kompetencer	<ul style="list-style-type: none"> Har særlig indsigt i kommunens opkrævningssystem Har særlig indsigt i ØiR debitor Kan tilgå og arbejde med omsætningstabellen i opkrævningssystemet Abonnerer på driftsstatus.kombit.dk, er tilmeldt notifikationer på ØiR debitor i Digitaliseringskataloget og ved hvilke supportydelse kommunen kan købe for at få hjælp til at løse opgaver i relation til ØiR debitor 		
Kendetegn	Tværgående rolle i den forstand, at rollen vil arbejde tværgående, da opkrævning sker på baggrund af input fra kommunens fagsområder. Opkrævning betragtes i Rollegalleriet som del af infrastrukturen. KOMBIT initierer, at kommunen besætter rollen ultimo 2019.		

Rolle	Forvaltningsansvarlig		
Effekten	Sikrer, at det it-system, som forvaltningsansvaret gælder, er opdateret og konfigureret korrekt ift. it-systemets interaktion med den fælleskommunale infrastruktur.		
Opgaver		Implementering	Drift og forvaltning
	<ul style="list-style-type: none"> Tilslutter og administrerer it-systemet i Administrationsmodulet 	X	X
	<ul style="list-style-type: none"> Tilslutter og administrerer brugervendte it-system, der skal udstille brugersystemroller 	X	X
	<ul style="list-style-type: none"> Tilslutter og administrerer konfiguration for serviceanvendersystem herunder opretter og ajourfører Serviceaftaler (som kommunen/myndigheden skal godkende) 	X	X
	<ul style="list-style-type: none"> Tilslutter og administrerer services inkl. konfigurationer, hvor it-systemet udstiller services, som serviceudbydersystemet, herunder bestilling af oprettelse (og siden nedlæggelse) af rute mellem serviceanvendersystem og serviceudbydersystemet 	X	X
	<ul style="list-style-type: none"> Tilslutter og administrerer konfiguration for it-systemet som Dataafsendersystemet (SFTP via Serviceplatformen) 	X	X
	<ul style="list-style-type: none"> Tilslutter og administrerer konfigurationer for it-systemet som Datamodtager (SFTP via Serviceplatformen) herunder bestilling af oprettelse (og siden nedlæggelse) af rute mellem Dataafsendersystem og Datamodtagersystemet 	X	X
	<ul style="list-style-type: none"> Opretter og administrerer føderationsaftaler, hvis it-systemet er kommunens Identity Provider (IdP) 	X	X
	<ul style="list-style-type: none"> Overvåger interaktionen mellem it-systemet og den fælleskommunale infrastruktur 	X	X
Ansvar		Implementering	Drift og forvaltning
	<ul style="list-style-type: none"> SPOC for it-systemet interaktion med den fælleskommunale infrastruktur, dvs. den part, som indgår i "kædeansvaret" 	X	X
	<ul style="list-style-type: none"> Ansvar for koordinering af fælles aktiviteter ifm. driftsprocesserne, fx: Incidentmanagement, Changemanagement, Releasemanagement. 	X	X
	<ul style="list-style-type: none"> Sikre at løsningen afvikles korrekt på driftskapaciteten, monitorerer jobafvikling og andre tekniske forhold mv. Forestår installation af patches etc. 	X	X
Kompetencer	<ul style="list-style-type: none"> Applikationsforvaltning Har indblik i og forståelse af hvilke services der skal anmodes adgang til Kan håndtere skift af certifikater Kan håndtere registrering af SAML metadata fra kommunens IdP 		
Kendetegn	Forvaltningsansvaret er fastlagt ifht. et it-system ift. en myndighed/kommune. Forvaltningsansvaret kan omfatte flere ydelser ift. it-systemet applikationsforvaltning, end som er omtalt her. Rollen initieres ikke af KOMBIT og findes kun i kommuner der selv er leverandør eller selv drifter/forvalter deres it-løsninger. Rollen som forvaltningsansvarlige kan alternativt varetages af it-leverandør eller en ASP-leverandør.		

Rolle	Klassifikations-/sortimentsadministrator			
Effekten	At tegne abonnementer på sortimenter og udvide/vedligeholde klassifikationer og sortimenter med kommunens egne værdier.			
Opgaver		Implementering	Drift og forvaltning	
<ul style="list-style-type: none"> Løser KLIK-opgaver, hvor klassifikations-/sortiments-administrator er udfører, eller bidrager til løsning der, hvor klassifikations-/Sortimentsadministrator er anbefalet ansvarlig eller involveret part Er KOMBITs kontaktperson (SPOC) i relation til Fælleskommunalt Klassifikationssystem (klassifikation og sortimenter) Opretter og vedligeholder abonnementer på sortimenter i Fælleskommunalt Klassifikationssystem Udredde og analyserer kommunens behov for udvidelse af fælleskommunale sortimenter med kommunens egne værdier i samarbejde med ØiR-koordinator, systemansvarlig på bogførings-/opkrævningssystemet og fagfolk fra det fagområde der skal anvende sortimentet/ØiR Opretter og vedligeholder udvidelse af fælleskommunale sortimenter med kommunens egne værdier herunder også tilføjelser af egne værdier i klassifikationer i Fælleskommunalt Klassifikationssystem. Verificerer at abonnementer på og udvidelse af sortimenter er korrekt oprettet, så sortimentet kan tilgås i kommunens bogførings-/opkrævningssystem, hvor ØiR finans administrator og ØiR debitor administrator kan mappe sortimentet i bogførings-/opkrævningssystemets omsætningstabel Stiller viden til rådighed og udredde i samarbejde med fx systemansvarlige og kommunens supportfunktion, hvilke konsekvenser fejl og hændelser har for brugerne til it-systemer, der integrerer til Fælleskommunalt Klassifikationssystem Udredde og håndterer fejl/hændelser relateret til Fælleskommunalt Klassifikationssystem Varetager gentagne drifts-/forvaltningsopgaver relateret til, at kommunens it-systemer ibrugtages og anvender Fælleskommunalt Klassifikationssystem 		X		
			X	X
			X	X
			X	X
			X	X
			X	X
			X	X
			X	X
			X	X
Ansvar		Implementering	Drift og forvaltning	
<ul style="list-style-type: none"> Ansvarlig for tegning af abonnementer og udvidelse af klassifikationer og sortimenter i Klassifikation Ansvarlig for, at abonnementer og verificeres, så man er sikker på, at sagsinformation fordeles korrekt mellem kommunens it-systemer og mellem myndigheder 		X	X	
			X	X
Kompetencer	<ul style="list-style-type: none"> Har indsigt i, hvordan klassifikationer og sortimenter er opbygget og virker i praksis Har indsigt i hvordan Fælleskommunalt Klassifikationssystem fungerer i sammenhæng med andre integrationer i den fælleskommunale infrastruktur 			

Rolle	Klassifikations-/sortimentsadministrator
	<ul style="list-style-type: none">• Kan tilgå og arbejde med klassifikationer og sortimenter i Fælleskommunalt Klassifikationssystem• Kan verificere at abonnementer er etableret• Er fortrolig med at arbejde med webbaserede brugergrænseflader• Abonnerer på driftsstatus.kombit.dk, er tilmeldt notifikationer på Fælleskommunal Klassifikationssystem i Digitaliseringskataloget og ved hvilke supportydelse kommunen kan købe for at få hjælp til at løse opgaver i relation til Fælleskommunalt Klassifikationssystem
Kendetegn	Tværgående rolle, udpegning initieret af KDI/KOMBIT medio 2020. Rollen er relevant så længe Fælleskommunalt Klassifikationssystem anvendes.

Rolle	Organisationsadministrator		
Effekten	At oprette, vedligeholde og rådgive omkring modellering af kommunens organisation.		
Opgaver		Implementering	Drift og forvaltning
	<ul style="list-style-type: none"> Løser KLIK-opgaver, hvor Organisationsadministrator er udfører, eller bidrager til løsning der, hvor Organisationsadministrator er anbefalet ansvarlig eller involveret part 	X	
	<ul style="list-style-type: none"> Er KOMBITs kontaktperson/SPOC (Single Point off contact) i relation til Fælleskommunalt Organisationssystem 	X	X
	<ul style="list-style-type: none"> Opretter og vedligeholder administrative organisatoriske enheder, brugere, KLE, henvendelsessteder og ansvarlig enhed 	X	X
	<ul style="list-style-type: none"> Stiller viden til rådighed og rådgiver kommunens fagområder/forretningen om hvordan de kan bruge og understøtte fagområdet med organisationsdata, hvis/når man i et fagsystem anvender Fælleskommunalt Organisationssystem 	X	X
	<ul style="list-style-type: none"> Er informeret om beslutningerne omkring organiseringen i den administrative organisation og organisatoriske tilknytninger 	X	X
	<ul style="list-style-type: none"> Stiller viden til rådighed og udreder i samarbejde med fx systemansvarlige og kommunens supportfunktion, hvilke konsekvenser fejl og hændelser har for brugerne til it-systemer, der integrerer til Fælleskommunalt Organisationssystem 	X	X
	<ul style="list-style-type: none"> Udreder og håndterer fejl/hændelser relateret til Fælleskommunalt Organisationssystem 	X	X
	<ul style="list-style-type: none"> Varetager gentagne drifts-/forvaltningsopgaver relateret til, at kommunens it-systemer ibrugtages og anvender Fælleskommunalt Klassifikationssystem 	X	X
Ansvar		Implementering	Drift og forvaltning
	<ul style="list-style-type: none"> Ansvarlig for at oprette og vedligeholde kommunens organisation i Organisation. Det sker enten ved hjælp af brugergrænsefladen til Organisation eller ved hjælp af kommunens lokale organisationsløsning, der er integreret til Fælleskommunal Organisationssystem 	X	X
	<ul style="list-style-type: none"> Ansvarlig for, at kommunen følger KOMBITs anvisninger til anvendelse af Fælleskommunalt Organisationssystem og holder sig opdateret via abonnement på driftsmeddelelser, nyheder og servicemeddelelser relateret til Organisation. 	X	X
	<ul style="list-style-type: none"> Ansvarlig for at holde sig orienteret om ændringer til fælleskommunal Organisation (eksempelvis versionsopdateringer, udfasning/indfasning af nye versioner af Organisation) 	X	X
	<ul style="list-style-type: none"> Ansvarlig for at sikre sig, at kommunens lokale organisationsløsning er integreret gældende snitfladeversioner 	X	X
Kompetencer	<ul style="list-style-type: none"> Kender og arbejder i den løsning (lokalt organisationssystem) der er integreret til og skriver ned i Fælleskommunalt Organisationssystem eller kender og arbejder i brugergrænsefladen for det Fælleskommunalt Organisationssystem 		

Rolle	Organisationsadministrator
	<ul style="list-style-type: none">• Har indsigt i hvilke data der findes i Fælleskommunal Organisationssystem og ved hvordan organisationsdata fra Fælleskommunalt Organisationssystem anvendes i de af kommunens fagløsninger der anvender data fra Fælleskommunal Organisation• Har indsigt i hvordan kommunen er organiseret i henhold til den administrative organisation samt de organisatoriske tilknytninger til medarbejdere.• Har indsigt i hvordan Fælleskommunalt Organisationssystem fungerer i sammenhæng med andre integrationer i den fælleskommunale infrastruktur• Abonnerer på driftsstatus.kombit.dk, er tilmeldt notifikationer på Fælleskommunalt Organisationssystem i Digitaliseringskataloget og ved hvilke supporttydelser kommunen kan købe for at få hjælp til at løse opgaver i relation til Fælleskommunalt Organisationssystem
Kendetegn	Tværgående rolle, udpegning initieret af KOMBIT/KDI december 2020. Rollen er relevant, så længe Fælleskommunalt Organisationssystem eksisterer

3 BILAG

Dette bilag er målrettet implementeringskonsulenten i KOMBIT eller hos leverandøren, der skal bruge standarden og udarbejde et systemspecifikt rollekatalog, der beskriver hvilke roller, der er nødvendige for at nå KOMBIT-projektets mål for implementering, drift og forvaltning.

Rollegalleriet er en standard, der bruges i specialet Implementering i KOMBIT og dermed i KOMBITs projekter. Effekten af rollegalleriet afhænger af om og hvordan rollegalleriet bruges af KOMBITs projekter.

Det systemspecifikke KOMBIT-projekt initierer typisk via KLIK-opgaver, at kommunen udpeger systemspecifikke roller. De tværgående roller indgår i flere projekter på tværs af forskellige fagområder. Det er KOMBIT ved STS-projektet, Monopolbrudsprogrammet eller KDI, der har initieret, at kommunerne har udpeget de tværgående roller. Det skal bemærkes, at infrastrukturejer, infrastrukturansvarlig ikke er udpegede roller, da opgaver og ansvar der varetages her ofte er delt på flere personer. Udpegning af de to roller sker, når KOMBIT vurderer, at den fælleskommunale infrastruktur overgår til drift og forvaltning, det vil sige at kommunerne har ibrugtaget centrale komponenter i infrastrukturen. Når monopolbruddet er gennemført vil rollerne som KOMBIT-programleder og STS-projektleder ikke længere være relevante.

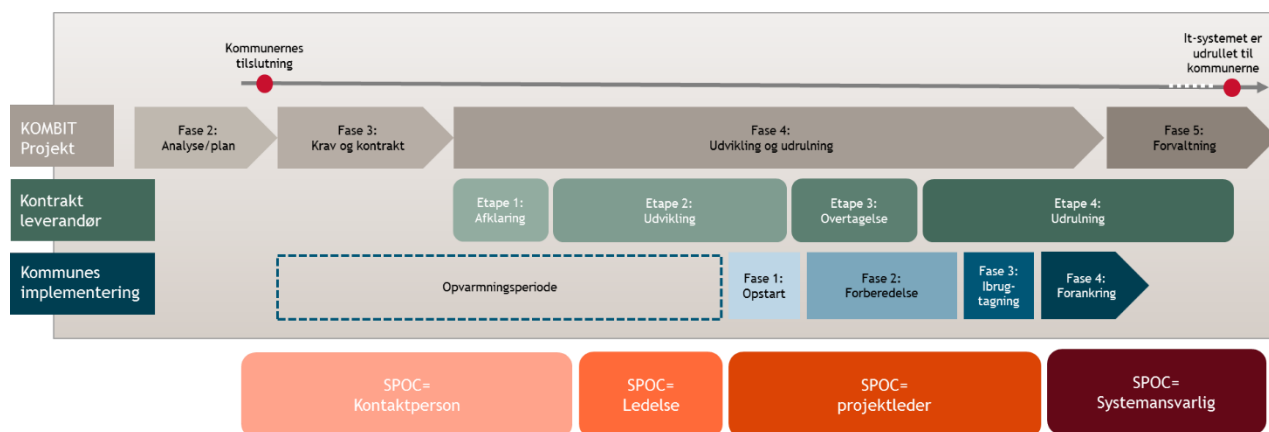
Rollerne anvendes i projektets kommunikation til kommunerne fx i projektets implementeringshåndbog og når der i KLIK-opgaver angives forslag til ansvarlig, udfører og involverede parter. Der er en række roller, som ikke er navngivne overfor KOMBIT, men som vi referer til i kommunikationen.

Nedenfor findes en tjekliste der beskriver, hvad KOMBIT-projektet kan gøre for at komme fra det generelle rollegalleri til et konkret rollekatalog tilpasset it-systemet og det fagområde, som it-systemet understøtter.

- Tag stilling til hvilke systemspecifikke og tværgående roller, der er relevante for at implementere og drifte og forvalte it-systemet. Rollegalleriet er en bruttoliste. De tværgående roller som skal løse opgaver i relation til it-systemet vil være del af det systemspecifikke rollekatalog.
- Tag stilling til hvilke roller, der er projektets SPOC^v og vær eksplicit om, at profilen på KOMBIT-projektets SPOC skifter over tid, som illustreret i figur 5 nederst i bilaget
- Tilpas de systemspecifikke roller, så de bliver så konkrete og specifikke ift. det fagområde som skal anvende it-systemet og de KLIK-opgaver kommunen skal/bør løse. Der kan ikke ændres i navn og beskrivelser af tværgående roller.
- Konkretiser hvilke KLIK-opgaver de systemspecifikke og tværgående roller skal udføre for at implementere og etablere relevant drift og forvaltning af it-systemet.
- Fastlæg hvornår i kommunens implementeringsforløb de systemspecifikke roller skal udpeges og de tværgående roller skal aktiveres. Bemærk at der under kendetegn er angivet forslag til i hvilken fase af kommunens implementering (jf. KOMBITs implementeringsmodel) en rolle udpeges og/eller aktiveres.
- Ved faseskift fra fase 3:Ibrugtagning til fase 4:Forankring udpeges systemejer og systemansvarlig. KOMBIT SPOC for it-systemet skifter hermed også. Rollen som projektleder vil herefter ikke være obligatorisk. I praksis kan det være den aktuelle projektleder der i en periode med megen efterimplementering varetager rollen som systemansvarlig. Roller af betydning for drift og forvaltning kan udpeges tidligere i implementeringen for at sikre solid overlevering til drift og forvaltning. Vær

opmærksom på, om I vil anbefale personsammenfald, når it-systemet overgår til drift og forvaltning forstået sådan at fx at den der har varetaget rollen som projektejer fortsætter i rollen som systemejer. Hensigten er at sikre sammenhæng og ejerskab, når man som projektejer træffer beslutninger, der har betydning for drift og forvaltning af it-systemet.

KOMBIT-projektet har til hver en tid behov for et entydig kontaktpunkt i kommunen, også kaldet SPOC, der betyder Single-Point-Off-Contact. Profilen og forventningerne til kontaktpunktet/SPOC skifter over tid fra kommunens tilslutning, løsningen kravspecificeres/udvikles, it-systemet implementeres og overgår til drift og forvaltning. Dette er illustreret i figur 5 nedenfor, hvor kommunens implementering ses i forhold til de projektfaser KOMBIT anvender i et projekt og de etaper der typisk anvendes i kontrakten med leverandøren.



Figur 5: Variation i profiler for KOMBITs SPOC fra kommunens tilslutning til it-systemet er i drift/forvaltning.

4 SLUTNOTER

ⁱ Begrebet It-system dækker over it-systemer der tilvejebringes af KOMBIT som fx AULA, BBR, DAR, DUBU, FBS, KSD, KY og SAPA.

ⁱⁱ Den fælleskommunale infrastruktur, der i dette dokument også benævnes it-infrastrukturen eller infrastrukturen, dækker alle komponenter i den fælleskommunale infrastruktur. KOMBIT etablerer infrastrukturen for at tilvejebringe en åben og tilgængelig fælleskommunal it-infrastruktur og et alternativ til KMD Sag og KMD's kritiske forudsætningssystemer. Infrastrukturen omfatter bl.a. Adgangsstyring, Organisation, Klassifikation, Sag/Dokumentindeks, Ydelsesindeks, Beskedfordeler, Fordelingskomponent, Print og Økonomi i Rammearkitekturen.

ⁱⁱⁱ En KLIK-opgave er en kommunevendt opgave, som kommunen forventes at løse for at implementere et it-system og relateret it-infrastruktur. Opgaverne publiceres i KLIK (Kommunernes Løsning til Implementering og Koordinering), der er et webbaseret opgave- og opfølgingsværktøj som KOMBIT/leverandøren anvender til at publicere opgaver. Værktøjet muliggør, at KOMBIT/leverandøren kan følge status på kommunernes opgaveløsning og sende/modtage beskeder til/fra kommunerne.

^{iv} Der refereres til faser i KOMBITs implementeringsmodel, hvor kommunens implementering er opdelt i følgende faser: Fase 1:Opstart, Fase 2:Forberedelse, Fase 3:Ibrugtagning og Fase 4:Forankring.

^v SPOC= Single Point Off Contact.