

FLIS

ÆLDRE

Version 1.1

KOMB:T

Kommunernes it-fællesskab

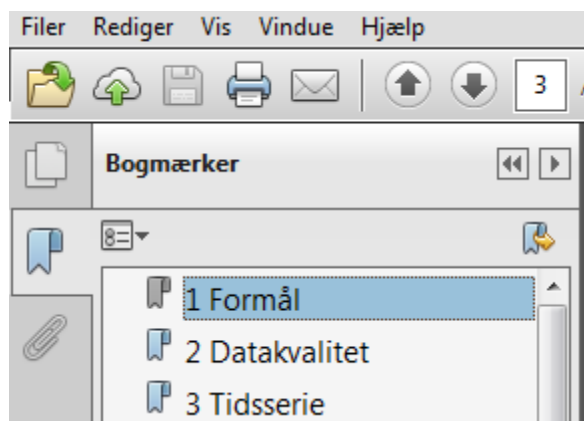
Indholdsfortegnelse

1 FORMÅL.....	3
2 DATAKVALITET	3
3 TIDSSERIE.....	4
4 SYSTEMER PÅ ÆLDREOMRÅDET.....	4
5 OPDATERING AF DATA	4
6 BEGREBER.....	5
7 SYSTEMSKIFT.....	9
8 FILTRE	9
9 NØGLETAL	9
10 DATALEVERANCER	10

Version	Forfatter	Dato	Ændringer
1.0	CHR	20. marts 2018	Oprettelse af dokument
1.1	Peter Riis	17. december 2018	Opdatering af kontoplan

Tip til læsning

Hvis visningen Bogmærker er åben, kan det være lettere at navigere i dokumentet



1 FORMÅL

Formålet med Ældreområdet er at udarbejde statistikker over:

- Økonomi på ældreområdet
 - Udgifter på ældreområdet, samlet
 - Udgifter, plejeboliger
 - Udgifter, hjemmehjælp
 - Udgifter, øvrige modtagere (træning)
 - Forbrugsprocenter
- Modtagere
 - Modtagere, plejeboliger
 - Modtagere, hjemmehjælp
 - Modtagere, øvrige modtagere (træning)
- Visiteret tid
- Fravær og personale

Under hvert område er der udviklet en række nøgletal. Nøgletallene er udgangspunktet for sammenligning på tværs af kommunerne i FLIS.

2 DATAKVALITET

I FLIS rettes der ikke i kommunernes data. Det betyder, at det er afgørende for kvaliteten og sammenligningerne i FLIS, at der er en vis ensartethed i de registreringer, der er i kommunens systemer.

I FLIS er der udviklet seks DAK-rapporter (Dataanalyse- og kontrolrapporter) på Ældreområdet.

Rapporterne kan bruges af den enkelte kommune til at validere, at data i FLIS er korrekte i forhold til de data, man har i sit eget system.

Derudover vil rapportererne give et indblik i eventuelle fejlregistreringer og andre dataudfordringer.

Rapporterne findes under "DAK rapporter".

- Borgere og visiterede hjemmehjælpsmodtagere
- Hjemmehjælpens omfang
- Leveret hjemmehjælp fordelt på døgnet
- Visiterede til træning og plejeboliger

- Tværkommunal status - visiterede hjemmehjælpsmodtagere
- Tværkommunal status – visiterede til genoptræning
- Udgifter og borgere

3 TIDSSERIE

I FLIS er det muligt at trække statistikker fra 2008 og frem.

4 SYSTEMER PÅ ÆLDREOMRÅDET

Data på Ældreområdet bygger på fire typer af data:

- Økonomisystemer
- Løn- og personalesystemer
- CPR data, i forhold til beregning af andelen af ældre som er visiteret til forskellige serviceforanstaltninger
- Kommunernes aktiviteter på ældreområdet

Kommunernes aktiviteter på ældreområdet hentes fra Danmarks Statistik. Kommunerne skal på månedsbasis indberette aktivitetsdata til Danmarks Statistik, enten via system-til-system indberetning eller ved webbaseret indberetning. Disse indberetningskrav udløber af det nationale dokumentationsprojekt på ældreområdet. Indberetningskrav og løsninger er nærmere beskrevet på Danmarks Statistiks hjemmeside.

Kommunerne har skullet indberette aktivitetsdata fra 1. juli 2013, men der mangler fortsat aktivitetsdata for flere kommuner, som endnu ikke har startet indberetningen af data.

FLIS modtager data fra Danmarks Statistik hver måned. Hvis der er rettelser i data bagudrettet, vil de blive indlæst i FLIS ved næste måneds dataindlæsning.

5 OPDATERING AF DATA

Data opdateres månedligt. Opdatering sker i slutningen af måneden og inkluderer data frem til og med tidligere måned. Eksempel: Data til og med oktober 2017 findes i FLIS ved månedsindlæsningen ultimo november 2017.

6 BEGREBER

6.1 Ydelsesbegreber

6.1.1 Hjemmehjælp

I ældresnitfladen indgår der data om hjemmehjælp ydet til borgere over 65 år

Begrebet "hjemmehjælp" dækker over:

- Praktisk hjælp
- Personlig pleje

Det omfatter den personlige pleje, borgeren i eget hjem får leveret gennem kommunen i henhold til Lov om Social Service § 83.

6.1.2 Visitation

Visitation omhandler, hvorvidt en borger er visiteret til en ydelse. Der leveres data hver måned, hvor Danmarks Statistik modtager oplysninger om de borgere, der har en aktiv visitation en dag i den sidste uge af måneden. Det betyder, at det er borgerens visitationsstatus og tildeling ultimo måneden, som registreres i FLIS.

I forbindelse med design af Voksne Handicap og Ældreområdet blev det besluttet, at visitationer på under to minutter pr. dag frasorteres fra data, da det forventedes at være udtryk for madservice, som ikke ønskes inddraget i beskrivelserne af hjemmehjælp på ældreområdet. Men skal dog være opmærksom på, at denne grænse også kan omfatte andre småydelser. Fx hvis der visiteres 15 minutter hver anden uge til skift af linned, falder denne ydelse også for grænsen på to minutter per dag.

6.1.3 Forebyggende hjemmebesøg

Forebyggende hjemmebesøg ydes efter Lov om Social Service § 79a, hvor kommunen skal tilbyde borgere, der er fyldt 75 år, og som ikke allerede får hjemmehjælp, et forebyggende hjemmebesøg. For borgere på 80 år og derover skal kommunen som minimum tilbyde ét årligt besøg.

6.1.4 Træning

Data vedr. genoptræning og vedligeholdelsestræning efter § 86 i Serviceloven samt rehabiliteringstræning §83a i Serviceloven. Træning omfatter ikke træning efter Sundhedsloven § 140.

Begrebet førstegangsvitation anvendes ikke i relation til træning.

6.1.5 Ydelse

En leveret ydelse er enten praktisk hjælp, personlig pleje eller træning.

6.1.6 Plejebolig

Plejeboliger dækker over alle boliger, som ikke er den ældres eget hjem, fx plejehjem. Data indeholder alle typer plejebolig, der er ydet den ældre efter almenboliglovens § 5, stk. 2 samt plejehjemspladser omfatter af Servicelovens § 192.

6.1.7 Timer

Som udgangspunkt opgøres timeantal pr. bruger som antal timer pr. uge. Det skal sikre, at tallene kan sammenlignes på tværs af måneder, hvilket havde været problematisk, hvis der i stedet var valgt en model med antal timer pr. måned, da udsving i antal dage i månederne vil få for stor betydning her.

De oplysninger, FLIS modtager, er et ugentligt gennemsnit hver måned på visiteret hjemmehjælp i antal minutter. Hvis en modtager fx er visiteret til en times personlig pleje hver anden uge, er det gennemsnitlige antal minutter pr. uge sat til 30 minutter.

6.1.8 Hjemmehjælp i eget hjem

Hver måned modtages de registreringer af visitationer og leverede besøg, der har været i kommunens elektroniske omsorgsjournal (EOJ). Pt. er der tre systemudbydere af EOJ-systemer. Det har betydning for anvendelsen af data, da leverancerne anvendes forskelligt alt efter hvilken systemleverandør, kommunen anvender. Til beregning af leveret hjemmehjælp anvendes tre dataleverancer fra EOJ:

- L1.1 – Start/stoptider
- L1.2 – Visiteret hjemmehjælp
- L1.3 – Leveret hjemmehjælp

Leverance L1.1 omfatter oplysninger på besøgsniveau for de planlagte hjemmehjælpsbesøg, hvor hjemmehjælperen har registreret et start- og sluttidspunkt for besøget.

Leverance L1.2 er en registrering over alle borgere i kommunen, der er visiteret til hjemmehjælp efter reglerne om frit valg. Den visiterede hjælp er opgjort på personlig pleje og praktisk hjælp.

Leverance L1.3 omfatter oplysninger på besøgsniveau for de leverede hjemmehjælpsbesøg. Der er tale om besøgets længde hos borgeren.

Det var oprindeligt tænkt, at leverancen L1.3 skulle dække al leveret hjemmehjælp. Imidlertid er kvaliteten og dækningen mangelfuld for flere kommuner. Derfor er der valgt følgende metode til udarbejdelse af leveret hjemmehjælp:

- Alle personer, der har modtaget et besøg ifølge L1.3, og hvor kommunen eller Danmarks Statistik har godkendt leverancen, indgår i populationen af hjemmehjælpsmodtagere.

6.2 Modtager begreber

6.2.1 Helårsmodtagere

Når der opgøres helårsmodtagere, tages der i beregningen højde for, hvor længe hver enkelt modtager har modtaget den pågældende ydelse. Det kan eksempelvis være hvor mange dage af en måned eller et år, borgeren har modtaget ydelsen. Når der eksempelvis skal udregnes udgifter per modtager til sammenligning mellem kommuner, bliver nøgletallene mere retvisende, hvis der arbejdes med begrebet "helårsmodtager" i stedet for blot modtagere i året.

Det vil konkret sige, at en borger, der er visiteret til en ydelse hele året, vil være registreret alle 12 måneder i året, svarende til en helårsmodtager (12 registreringer/12 måneder). Tilsvarende vil en borger, som kun har været visiteret til ydelsen i ni måneder stå med 0,75. (9 registreringer/12 måneder).

Eksempel 1

I dette eksempel har en kommune kun to borgere der modtager en given ydelse opgjort d. 31. marts:

Borger A: er visiteret fra d. 15. marts og tæller derfor med 16 dage ud af de 90 dage, der har været fra 1. januar.

Borger B: har været visiteret i hele perioden fra 1. januar og tæller derfor med 90 ud af de 90 dage, der har været fra 1. januar.

Brøken for antallet af helårsmodtagere pr. 31. marts er derfor: $15/90 + 90/90 = 1,16$ helårsmodtagere i FLIS.

6.2.2 Unikke modtagere

Når der opgøres unikke modtagere, tælles hver enkelt modtager af en ydelse som én uanset hvor længe, vedkommende har modtaget den pågældende ydelse. Dette kan eksempelvis være relevant, når der sammentælles for forskellige typer af ydelser i et nøgletal. Hvis der sammentælles, så en person kan optræde i flere modtagerkategorier, anvendes ligeledes unikke modtagere i optællingerne.

6.2.3 Andelen af modtagere

Andelen af modtagere af visiteret og leveret hjemmehjælp, træning og plejehjemsbeboere på 67 år og derover er opgjort ud fra befolkningen primo den givne måned.

6.2.4 Førstegangsvisiterede

En borger er førstegangsvisiteret den første gang, borgeren er visiteret til hhv. en hjemmehjælpsydelse eller en plejebolig. Første gang, der i data er en registrering for en visitation, vil borgeren altså blive betragtet som førstegangsvisiteret (dog tæller visitationer kun med, hvis de er over to minutter jf. tidligere).

Hvis personen tidligere er visiteret til en hjemmehjælpsydelse, tæller en visitation kun som en førstegangsvisitation, hvis borgeren ikke har fået leveret hjemmehjælp i de seneste 12 måneder.

For borgere i plejeboliger/plejehjem tæller førstegangsvisitationen altid som den første gang, borgeren er visiteret til en plejebolig/plejehjem. Førstegangsvisitation for en borger sættes dermed altid til den dato, hvor borgeren første gang optræder i data som visiteret til en plejebolig/plejehjem.

6.2.5 Visiterede i plejebolig/plejehjem

I forbindelse med definitionen af indikatorer til Ældredokumentationsprojektet har Danmarks Statistik og Socialministeriet i sin tid besluttet at anvende data vedr. visitation af hjemmehjælp uden for frit valg / egen bolig som datakriterium for, om en borger bor i plejebolig/plejehjem. Der er imidlertid en række kommuner, som ikke længere aktivt visiterer hjemmehjælp til borgere i plejebolig/plejehjem. Dette betyder, at nøgletal som anvender visiterede i plejebolig/plejehjem ikke fremgår i FLIS.

6.3 Kommune begreber

6.3.1 Handlekommune

Handlekommunen er den kommune, der har visitationsansvaret overfor borgeren. Hvis en borger tildeles ophold i en anden kommune, vil den oprindelige kommune som udgangspunkt beholde handleforpligtelsen, med mindre andet aftales mellem kommunerne. I så fald kan det aftales at overgive handleansvaret til den nye opholdskommune.

Det er handlekommunen, der er ansvarlig for at indberette til Danmarks Statistik, og dermed til FLIS. Det gælder også, hvis betalingskommunen er en anden. I så fald skal det dog fremgå af indberetningen. Handle-/betalingskommunereglerne er beskrevet i servicelovens § 9.

6.3.2 Betalingskommune

Betalingskommunen er den kommune, der har betalingsforpligtelsen for borgeren. Hvis en borger tildeles ophold i en anden kommune, vil den oprindelige kommune beholde betalingsforpligtelsen.

6.3.3 Leverandør

Der kan i data skelnes mellem, hvorvidt det er en kommune eller en privat leverandør, der leverer en ydelse. Der kan for den enkelte kommune skelnes mellem "egen kommune", "anden kommune" og "privat leverandør". Beregningerne baseres på CVR oplysninger i data fra Danmarks Statistik.

6.4 Personale på ældreområdet

Personalet på ældreområdet afgrænses via deres tilknytning til kontoplanen, og alt personale registreret på følgende funktioner medtages.

<i>Før 2018</i>	<i>Fra 2018</i>
5.32.32	5.30.26
5.32.33	5.30.27

5.32.34	5.30.28
	5.30.29

Bemærk, at alle funktioner i tabellen medtages i nøgletalsberegningerne i FLIS, da de nye funktioner træder i stedet for de tidligere, og der dermed ikke opstår overlap.

7 SYSTEMSKIFT

8 FILTRE

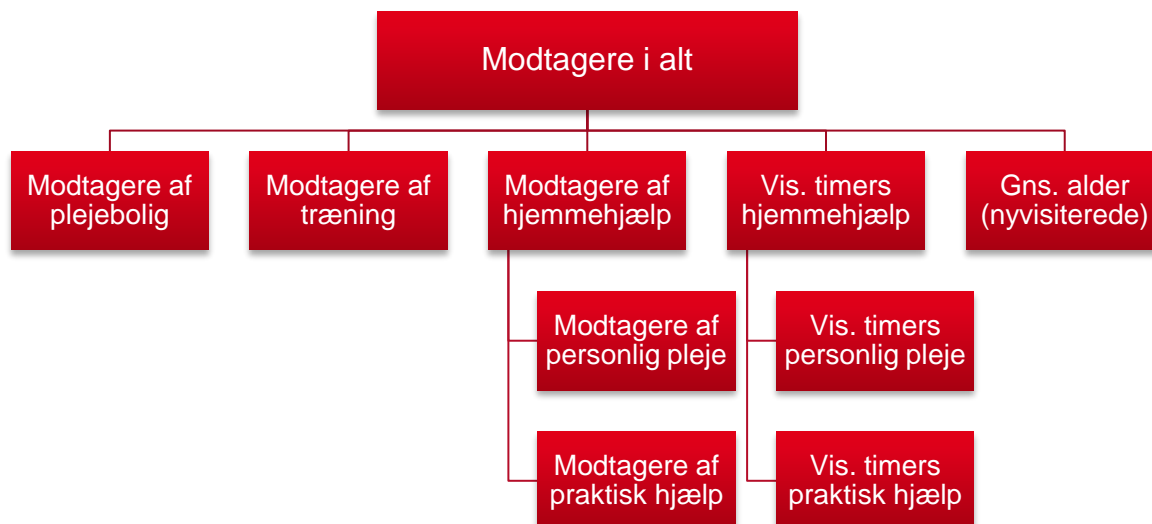
9 NØGLETAL

Ældre

På dataområdet *Ældre/omsorg* er der udviklet mere end 100 forskellige nøgletal. Nøgletallene er udvalgt på baggrund af kommunernes statistik- og styringsbehov samt adgang til data. Nøgletallene beregnes på baggrund af de tidligere gennemgåede datakilder og opgørelsesmetoder og kan bruges til sammenligning på tværs af kommuner samt til at opnå indblik og understøttelse af styring i egen kommune. Nøgletal, tællere og nævnere er tilgængelig på tværs af kommuner, mens nøgletal på institutionsniveau kun kan genereres og ses i kommunens eget data. Foruden brug af nøgletallene til ledelsesinformation og styring muliggør nedbrydning af nøgletallene i kommunens eget data øget indsigt i kommunens registreringspraksis og eventuelle uhensigtsmæssigheder relateret hertil. Dette kan medvirke til en øget datakvalitet for intern og ekstern benchmarking.

Diagrammet nedenfor giver et overblik over de centrale aktivitetsdata, som nøgletallene på dataområdet *Ældre/omsorg* baseres på. Som det fremgår, findes nøgletal for de største ydelsesmodtagergrupper, herunder (men ikke begrænset til) modtagere af hjemmehjælp, plejebolig og træning. Nøgletallene inkluderer mål for ydelsesomfang blandt andet andel modtagere samt visiteret tid inden for relevante ydelses- og aldersgrupper. Foruden de rene aktivitetsnøgletal findes økonomibaserede nøgletal i form af en opgørelse af kommunens udgifter til de enkelte ydelser opgjort pr borger i de relevante aldersgrupper. På tilsvarende vis findes fravær- og personalenøgletal. Se vejledning til dataområdet *Personale* for en detaljeret gennemgang af disse nøgletalstyper.

For en fyldestgørende nøgletalsliste for dataområdet henvises til vejledningssitet www.eflis.dk.



10 DATALEVERANCER

Der kan bestilles datapakker indeholdende:

- Rådata
- Data fra DSA
- Datamart data

10.1 Rådata

De rådata FLIS modtager distribueres direkte videre til kommunerne. Oftest vil data modtages uden feltnavne, feltnavne vil derfor skulle hentes fra snitfladebeskrivelserne.

Ved bestilling af rå data skal det overvejes, hvad data skal anvendes til, hvis kommunen f.eks. ønsker at opbygge et datagrundlag for en given periode, f.eks. fra 1. januar 2013 - til dags dato kræver det kendskab til hvilke regler der gælder for modtagelse af data, f.eks. om der hver måned modtages alle data, eller om der kun modtages ændringer i de eksisterende data. Hvis kommunen ønsker at opbygge det fulde datagrundlag, anbefales det at kontakte FLIS@kombit.dk for hjælp til at specificere hvilke data, der skal bestilles samt hvordan, de skal indlæses.

10.2 Data fra DSA

Data fra DSA indeholder forarbejdede rådata, der er f.eks. påsat feltnavne, samt dato for indlæsning til FLIS, navn på Fagsystem mv. Ved bestilling af data fra DSA skal der foretages de samme overvejelser som ved bestilling af rådata. Det vil sige, det skal overvejes, hvad data ønskes anvendt til. Hvis kommunen f.eks. ønsker at opbygge et datagrundlag for en given periode, f.eks. fra 1. januar 2013- til dags dato kræver det kendskab til hvilke regler, der gælder for modtagelse af data, f.eks. om der hver måned modtages alle eksisterende data, eller om der kun modtages ændringer i de eksisterende data. Hvis kommunen ønsker at opbygge det fulde datagrundlag, anbefales det at kontakte FLIS@kombit.dk for hjælp til at specificere hvilke data, der skal bestilles, samt hvordan de skal indlæses.

10.3 Datamart-data

Data fra datamart laget indeholder forarbejdede data, hvor data er bearbejdet efter de regler og begreber, der er gældende for det givne dataområde. Data fra Datamart laget indeholder altid alle data, der er modtaget i FLIS for det givne område. Ved bestilling vil man derfor altid modtage den sidste datamart, der er udarbejdet i FLIS.